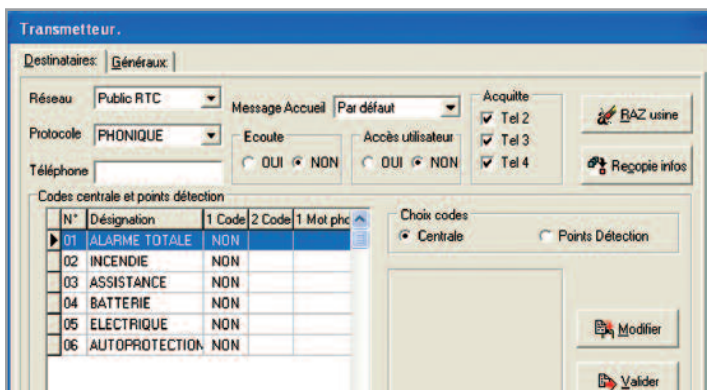




NOTICE DE PARAMÉTRAGE



Les chapitres 1 et 2 font l'objet d'un document séparé (voir NOTICE D'INSTALLATION)

CHAPITRE 3 - PARAMETRAGE

2

3.1 Configuration Usine	2	3.4.8 Menu 18 = RAZ USINE	17
3.2 Diagramme du menu installateur	6	3.4.9 Menu 19 = MODE TEST ALARME	17
3.3 Première mise sous tension	9	3.5 PARAMÉTRAGE DE L'INSTALLATION	18
3.3.1 Branchez le secteur	9	3.5.1 Menu 20 = SECTEURS	18
3.3.2 Vérification de la LED	9	3.5.2 Menu 30 = CHG. CODES	20
3.3.3 Vérification sur les claviers	9	3.5.3 Menu 31 = FAMILLES	21
3.3.4 Résolution des problèmes de liaison	9	3.5.4 Menu 50 = DEF. ENTRÉES	23
3.3.5 Accès au mode MAINTENANCE	9	3.5.5 Menu 51 = DEF. SORTIES	27
3.3.6 Rétablissement de l'Autosurveillance	9	3.5.6 Menu 52 = DEF. CLAVIERS	29
3.4 vérifications installateur	10	3.5.7 Menu 60 = PARAMÈTRES	30
3.4.1 Etat des voyants	10	3.5.8 Menu 61 = TRANSMETTEUR	31
3.4.2 Menu 11 = AFFICH ENTREES	10	3.5.9 Menu 64 = INTERFACE GSM 3351G	43
3.4.3 Menu 12 = CONFIGURATION	11	3.5.10 Menu 65 = ZONES VIDÉO	48
3.4.4 Menu 13 = DIAGNOSTIC	13		
3.4.5 Menu 14 = TEST SORTIES	15		
3.4.6 Menu 15 = MODULE ABSENT	16		
3.4.7 CONFIGURATION NFA2P	17		

ANNEXES

50

A Liste des fonctions d'entrées	50	E - Codes envoyés en DIGITAL SIA	64
B Liste des fonctions de sorties	53	F - Codes envoyés en DIGITAL CID	65
C GRILLES DE PARAMÉTRAGE	58	G EVOLUTION	65
D - Vocabulaire carte 3058	63		

AVANT PROPOS

DROITS DES CODES

Les accès ci dessous correspondent aux accès en configuration NF&A2P.

L'accès par le code Installateur n'est possible qu'après action d'un utilisateur autorisant l'accès « Maintenance »

L'accès distant « Télésurveilleur » ne peut s'effectuer qu'après une action spécifique déclenchant un appel sortant vers le télésurveilleur ou autorisant un appel entrant pendant une fenêtre limitée.

Les droits des différents Utilisateurs sont déterminés par l'appartenance à une famille ayant certains droits ; ces familles sont définies sur certains secteurs. Pour les secteurs non attribués à cette famille, les codes ne sont pas opérationnels. Les droits affectés ensuite à chaque code concernent la modification des codes Utilisateur.

Les possibilités d'action des utilisateurs et installateur sont définies dans le tableau ci-dessous suivant les secteurs autorisés :

Intervenant	Responsable code 18	UTILISATEURS suivants droits				Installateur Code Total	Télésurveilleur Code Total
		Aucun	Armement	Consultation	Modification		
Mise en service	OUI ⁽¹⁾	NON	OUI ⁽²⁾	OUI ⁽²⁾	OUI ⁽²⁾	NON	NON
Mise hors service	OUI ⁽¹⁾	NON	OUI ⁽²⁾	OUI ⁽²⁾	OUI ⁽²⁾	NON	NON
Arrêt sirène	OUI	NON	OUI ⁽²⁾	OUI ⁽²⁾	OUI ⁽²⁾	NON	NON
Contrôle des points	OUI	NON	OUI	OUI	OUI	NON	NON
Exclusion points	OUI	NON	OUI	OUI	OUI	NON	NON
Exclusion AS	OUI	NON	OUI	OUI	OUI	NON	NON
Mémoire	OUI	NON	NON	OUI ⁽³⁾	OUI ⁽³⁾	OUI	OUI
Change N° Tél phonique	OUI ⁽⁴⁾	NON	NON	NON	OUI ⁽⁴⁾	OUI	OUI
Test sirènes	OUI	NON	NON	NON	OUI	NON	NON
Change code	OUI ⁽⁵⁾	NON	NON	NON	OUI ⁽⁵⁾	OUI	OUI
Modifications des droits	OUI ⁽⁶⁾	NON	NON	NON	NON	OUI ⁽⁷⁾	OUI ⁽⁷⁾
Change heure	OUI	NON	NON	NON	OUI	NON	OUI
Autorisation Maintenance	OUI	NON	OUI	OUI	OUI	NON	NON
Autorisation Accès distant	OUI	OUI	OUI	OUI	OUI	NON	NON
Paramètres	NON	NON	NON	NON	NON	OUI ⁽⁹⁾	OUI ⁽⁹⁾

(1) avec choix des secteurs

(2) suivant les restrictions appliquées au code la mise en ou hors est impossible ; choix des secteurs éventuels

(3) mémoire utilisateur sélective suivant les secteurs

(4) uniquement les numéros de téléphone en Phonique autorisé

(5) suivant les droits aucun, son code seul (utilisateur) , les codes de la famille (maître) , tous pour le responsable

(6) pour tous les codes utilisateurs, modification des droits et de la famille (menu 7*)

(7) choix des fonctions de la famille

(8) N.A.

(9) l'accès nécessite l'autorisation par une procédure comprenant un code utilisateur

CHAPITRE 3 - PARAMÉTRAGE

3.1 CONFIGURATION USINE

Lors de la première mise sous tension ou après réinitialisation des paramètres, la centrale initialise les paramètres suivants :

Heure, Date, Eté/hiver, congés

1 - Heure	: 15h10
2 - Date	: 15 janvier 2000
3 - Eté/hiver	: pas de date
4 - Périodes congés	: Vide

Entrées (centrale et modules E/S)

1 - Fonction		
E1	: 02 - Temporisée	
E2 et E3	: 03 - Mixte	
E4 à E8	: 01 - Immédiate	
2 - Libellé	: Pas de libellé	
3 - Carillon	: NON	
4 - Exclusion	: OUI	
5 - Partielle	: OUI	
6 - Secteurs		
Secteur Principal	: 1	
Secteur secondaire	: NON	
7 - Etat	: EF (Equilibré Fermé)	
8 - Retard	: 10 minutes	
9 - Zone de surveillance	: 0 (L'entrée ne fait partie d'aucune zone de surveillance)	

Sorties (centrale et modules E/S)

1 - Fonction	Centrale	Gam 2080 / 2081
S1	: 10 - Sirène extérieure	: 10 - Sirène extérieure
S2	: 11 - Sirène intérieure	: 11 - Sirène intérieure
S3	: 12 - Test sirènes	: 09 - Contrôle
S4	: 11 - Sirène intérieure	: 02 - Tempo E/S
S5	: 14 - Alarme contrôleur	: 20 - Alarme 24/24
S6	: 13 - Marche contrôleur	: 08 - Mémoire d'alarme
S7		: 17 - RAZ détecteur
S8		: 01 - Arrêt
2 - Mode	: Asservie	
3 - Temporisation	: 1 seconde	
4 - Polarité	: POS (positive)	
5 - Secteur	: 1 2 3 4	
6 - Condition par secteur	: Indifférent	

Codes

2651

1 - Codes utilisateurs :	(n°1 à 17) : Vide
Code Responsable :	(n°18) 1 2 3 4
Code Technicien :	(n°19) 2 5 1 2 9 5
Code Accès Distant :	(n° 20) 1 4 0 7 8 9
2 - Noms utilisateurs :	(n°1 à 17) : Vide
Nom Responsable :	(n°18) RESPONSABLE
Nom Technicien :	(n°19) TECHNICIEN
Nom Accès Distant :	(n°20) TÉLÉGESTION
3 - Code sous contrainte :	(n°1 à 17) NON
4 - Famille 1 :	codes 1 à 17 (Utilisateurs)
Famille 0 :	code 18 (Responsable)



Familles

1 - Libellé	: Familles 1 à 5
2 - Droit	: Modification
3 - Restriction	: Marche / Arrêt
4 - Choix Secteur	: NON
5 - Secteur	: 1

Secteurs 1 à 4

1 - Valide Secteur	
Secteur 1	: OUI
Secteur 2 à 4	: NON
2 - Libellé	: Pas de libellé
3 - Tempo de sortie	: 30 sec.
4 - Tempo d'entrée	: 30 sec.
5 - Secteurs subordonnés 1 à 4	: Indifférent

Claviers 0 à 3

1 - Buzzer	: OUI
2 - Eclairage	: NON
3 - Secteur	
Secteur 1	: OUI
Secteur 2 à 4	: NON
4 - Affiche secteur	: NON

Historique

Historique	: Vide
------------	--------

Transmetteur intégré

- 1- Destinataire de 1 à 4
- 01 -Réseau : Public RTC
 - 02 - Téléphone : Vide
 - 03 - Protocole : Phonique
 - 04 - N° client : Vide
 - 05 - Acquit Destinataire
 - Destinataire 1 = 234
 - Destinataire 2 = 134
 - Destinataire 3 = 124
 - Destinataire 4 = 123
 - 06 - Fin évènement : NON
 - 07 - Ecoute : NON
 - 08 - Accès phonique utilisateur : NON
 - 09 - Choix message d'accueil : "par défaut" (Attention ici centrale Harmonia).
 - 10 - Codes centrale
 - 01 - Alarme totale : NON
 - 02 - Alarme incendie : NON
 - 03 - Assistance : NON
 - 04 - Batterie : NON
 - 05 - Electrique : NON
 - 06 - Auto protection : NON
 - 07 - M/A totale : NON
 - 08 - Marche partielle : NON
 - 09 - Exclusion : NON
 - 10 - Test cyclique RTC : NON
 - 11 - Test demandé : NON
 - 12 - Accès installateur : NON
 - 13 - Accès distant : NON
 - 14 - Défaut GSM : NON
 - 15 - Test cyclique GSM : NON
 - 16 - Défaut RTC : NON
 - 11 - Codes point détection
 - 001 = Point détection 001 : NON
 - 024 = Point détection 028 : NON
- 2- Paramètres Généraux
- 02 -Télégestion : NON
 - 03 -Paramétrage : NON
 - 04 -Numéro contre appel : vide
 - 05 Réponse transmetteur (décrochage)
 - 1 - Nombre de sonneries : 0 (pas de réponse)
 - 2 - Au 2nd appel : NON
 - 3 - Asservi au secteur 1 ... 4 : Indifférent
 - 06 - Préfixe autocommutateur : Vide
 - 07 - Test cyclique RTC
 - 1 - Durée : Toutes les 12 heures
 - 2 - Heure de début : 00:15
 - 3 - TC asservi M/A : indifférent
 - 08 - Temporisation défaut RTC : 60 sec
 - 09 - Transmission Evénement en fonction de l'état du secteur : Indifférent
 - 10 - Transmission M/A en fonction de l'état du secteur : indifférent
 - 11 - Appel sortant : sans préfixe
 - 12 - Mode d'acquit : touche "0"

Interface GSM

2 - Secours RTC	: OUI
3 - Format Tél. RTC	: NON
1 - Longueur téléphone RTC	: 10
2 - Supp préfixe	: 0
4 - Numéro Téléphone GSM	
1 - Téléphone incorrect	: NON
2 - Téléphone substitution	: NON
3 - Téléphone GSM	: Vide
5 - Tempo défaut GSM	: 900 sec.
6 - Test cyclique GSM	
1 - TC durée	: 1 jour
2 - TC heure début	: 0h30m
3 - TC asservi M/A	: Indifférent

Zones vidéo

Toutes les sorties : 00 (Pas de zone vidéo)

R.A.Z. du code technicien (INSTALLATEUR) et du code Responsable

Pour restaurer le code installateur (19) et le code responsable (18) par défaut procéder de la façon suivante :

- Couper les alimentations de la centrale
- Shunter le contact SW1
- Rétablir les alimentations
- Libérer le contact SW1

Pour une ré-initialisation complète des paramètres de la centrale; il faut aller dans le menu 18=RAZ USINE.

Changement d'heure et de date

Pour effectuer la mise à l'heure accéder au paramètre avec le code utilisateur Maître :

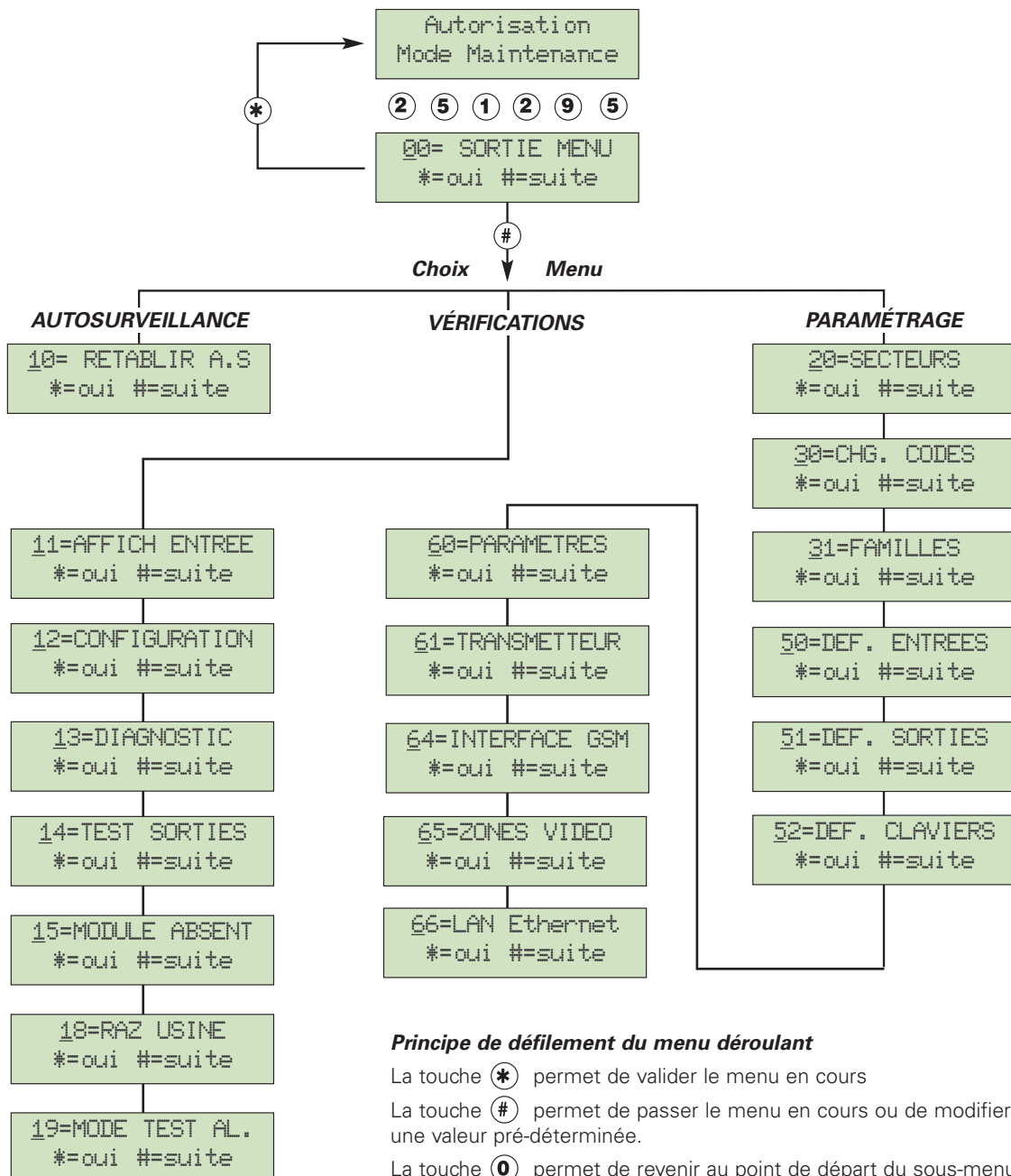
- Accéder au menu HEURE/DATE en tapant **9** ***** puis le code Maître

3.2 DIAGRAMME DU MENU INSTALLATEUR

Pour accéder au paramétrage installateur, tous les secteurs doivent être à l'arrêt et la procédure d'exclusion de l'autosurveillance doit être entamée. Aucune alarme ne doit être en cours (alarme 24/24, alarme technique, incendie, ...).

Rappels :

- La première ligne de l'afficheur vous signale l'endroit précis où vous vous trouvez dans le menu général
- La seconde ligne vous précise les actions autorisées à ce niveau.
- Le curseur sous un chiffre autorise la saisie d'un ou plusieurs caractères. Il est ainsi possible d'accéder directement à un chapitre du paramétrage en tapant le numéro qui correspond au menu désiré.
(ex. : taper "51" pour accéder directement au menu "DEFINITION DES SORTIES")



Principe de défilement du menu déroulant

La touche * permet de valider le menu en cours

La touche # permet de passer le menu en cours ou de modifier une valeur pré-déterminée.

La touche 0 permet de revenir au point de départ du sous-menu en cours ("0", "00" voire "000").

- Arborescence des menus installateur

10=RETABLISSEMENT
AUTOSURVEILLANCE

VÉRIFICATIONS

11=AFFICH. ENTREES
xxx=Affiche adresse xxx

12=CONFIGURATION
0=Fin
1=Version du programme
2=Secteurs valides
3=Modules E/S présents
4=Cartes relais présentes
5=Modules E/S radio présents
6=Claviersprésents
7=Claviers radio présents
8=Module GSM présent
9=Transmetteur présent

13=DIAGNOSTICS
1=CENTRALE
1=Autosurveillance
2=Tension basse
3=Présence 230V
4=Communication
5=Alimentation Supplétive
2=MODULES ES
1=Autosurveillance
2=Tension basse
3=Présence 230V
4=Communication
3=CLAVIERS
1=Autosurveillance
2=Tension basse
3=Présence 230V (NON UTILISÉ)
4=Communication
4=INTERFACE GSM
1=Autosurveillance
2=Tension basse
3=Présence 230V
4=Communication
5=défaut GSM
5=TRANSMETTEUR
1=Autosurveillance
2=Tension basse
3=Présence 230V
4=Communication
5=Ligne RTC

14=TEST SORTIES
1=Fonction
xx=Test fonction xx
2=ADRESSE
xxx=Test adresse xx

15=MODULE ABSENT
1=supprimer module

18=RAZ USINE

19=MODE TEST ALARME

- Arborescence des menus installateur (suite)

PARAMÉTRAGE**20=SECTEURS****1=SECTEUR 1**

- 0=Retour
- 1=Valide
- 2=Libellé
- 3=Tempo de sortie
- 4=Tempo d'entrée
- 5=Secteurs subordonnés

2=SECTEUR 2 (idem secteur 1)

... 4=SECTEUR 4 (idem secteur 1)

30=CHG. CODES

Code 19

31=FAMILLES**1=FAMILLE 1**

- 0=Retour
- 1=Libellé
- 2=Les droits
- 3=Restriction
- 4=choix secteur
- 5=Secteur

2=FAMILLE 2 (idem famille 1)

... 5=FAMILLE 5 (idem famille 1)

50=DEF. ENTREES**001=ENTREE 001**

- 0=Retour
- 1=Fonction
- 2=Libellé
- 3=Carillon
- 4=Exclusion
- 5=Partielle
- 6=Secteur
- 7=Etat
- 8=Retard
- 9=Zone de surveillance

002=ENTREE 2 (idem entrée 1)

... 028=ENTREE 028 (idem entrée 1)

51=DEF. SORTIE**001=SORTIE 001**

- 0=Retour
- 1=Fonction
- 2=Mode
- 3=Temporisation
- 4=Polarité
- 5=Secteur
- 6=Condition Secteur

002=SORTIE 2 (idem sortie 1)

... 028= SORTIE 028 (idem sortie 1)

52=DEF. CLAVIERS**1=CLAVIER 0**

- 0=Retour
- 1=Buzzer
- 2=Eclairage
- 3=Secteur
- 4=Affich. Secteurs

2=CLAVIER 1 (idem clavier 0)

... 4=CLAVIER 3 (idem clavier 0)

60=PARAMETRES**1=TEMPO DEF EDF****2=TEXTE CLAVIER****61=TRANSMETTEUR****1= DESTINATAIRES****1= DESTINATAIRE 1**

- 01 = Réseau
- 02 = Téléphone
- 03 = Protocole
- 04 = N° client ou code (D)
- 05 = Acquitté téléphone
- 06 = Fin évènement (D)
- 07 = Ecoute
- 08 = Accès phonique (P)
- 09 = Message accueil (P)
- 10 = Code centrale
- 01 = Alarme totale
- 02 = Incendie
- 03 = Assistance
- 04 = Batterie
- 05 = Electrique
- 06 = Autosurveillance
- 07 = M/A totale (D)
- 08 = Marche partielle (D)
- 09 = Exclusion (D)
- 10 = Test cyclique RTC (D)
- 11 = Test demandé RTC (D)
- 12 = Accès installateur(D)
- 13 = Accès distant (D)
- 14 = Défaut GSM (D)
- 15 = Test cyclique GSM (D)
- 16 = Défaut RTC (D)

11 = Codes entrées

- 001 = Entrée N° 001
- 028 = Entrée N° 028

12 = Recopie Infos**13 = RAZ Infos**

2 = DESTINATAIRE 2 (Idem desti.1)

3 = DESTINATAIRE 3 (Idem desti.1)

4 = DESTINATAIRE 4 (Idem dest. 1)

2 = GENERAUX

- 01 = Enregistr. Mess. Accueil
- 02 = Télégestion
- 03 = Paramétrage
- 04 = Téléphone Réappel
- 05 = Appel entrant
- 1 = Nombre de sonnerie
- 2 = Réponse au 2ème appel
- 3 = Asservi M/A des secteurs
- 06 = Préfixe
- 07 = Test cyclique RTC
- 1 = T.C durée

2 = T.C heure de début

3 = T.C asservi marche/arrêt

08 = Temporisation défaut RTC

09 = Défaut asservi M/A sect. 1..4

10 = M/A asservi M/A secteur 1..4

11 = Appel sortant

12 = Mode d'acquit (P)

3 = TEST

- 1 = Evènement
- 1 = Centrale
- 2 = Point détection 001 à 028
- 2 = Moniteur
- 3=Zone de surveillance

64=INTERFACE GSM**0=Fin GSM****1=Diagnostic**

0=Retour GSM

1=Etat réseau

2=Nom réseau

3=Niveau signal

4=Nombre de balises

5=Mémoire

2=Secours RTC**3=Format téléphone RTC**

0=Retour GSM

1=Longueur Téléphone RTC

2=Supprimer Préfixe

4=Numéro Téléphone GSM

0=Retour GSM

1=Téléphone incorrect

2=Téléphone de substitution

3=Téléphone GSM

5=Temporisation Défaut**6=Test cyclique**

0=Retour GSM

1=TC durée

2=TC heure début

3=TC asservi M/A

7=Dévalider code PIN

65=ZONES VIDÉO**000=Fin Zones Vidéo****001=Entrée 1**

0=Retour Entrée

1=choix zone

2=Test zone

... 028=Entrée 028

(P) = en phonique - (D) = en digital

3.3 PREMIÈRE MISE SOUS TENSION

3.3.1 Branchez le secteur

3.3.2 Vérification de la LED

Si l'autosurveillance de la centrale est ouverte, la LED 1 doit clignoter lentement au début puis rapidement

3.3.3 Vérification sur les claviers

Lorsque ceux-ci sont initialisés ils affichent d'abord :

```
INITIALISATION
```

puis ils affichent le nombre de modules reconnus sur le bus ainsi que les modules mémorisés à la mise sous tension pendant 10 sec. environ.

```
Module actuel XX  
Module preced XX
```

La centrale génère une alarme autosurveillance si un module est absent
A la fin des 10 secondes, le clavier affiche l'écran ci-contre

```
HARMONIA  
15:10 Lun 15 JAN
```

La centrale est opérationnelle

3.3.4 Résolution des problèmes de liaison

- Si la LED de la centrale s'éteint ou si les claviers affichent un message d'attente de dialogue, vérifier le câblage de la ligne bus
- Si les claviers affichent en permanence :

```
Log Incompatible  
RAZ switch SW1
```

Ce message indique que la version du logiciel doit initialiser la mémoire de la centrale.

Pour réinitialiser tous les paramètres de la centrale, couper l'alimentation et shunter le switch SW1. ATTENTION : Cette action est irréversible, l'ensemble des paramètres seront perdus).

3.3.5 Accès au mode MAINTENANCE

Remarque : Cette opération est obligatoire pour accéder au menu installateur de paramétrage. Elle autorise ainsi une intervention sur l'installation sans surveiller les lignes en permanence.

- Appuyer sur la touche **3** puis ***** d'un clavier, celui-ci affiche alors :

```
Taper votre code  
Exclusion A.S.
```

Taper alors un code utilisateur valide **1** **2** **3** **4** par exemple.

```
Exclusion A.S.  
alarme
```

Si aucune Autosurveillance n'est ouverte la centrale déclenche une alarme, taper à nouveau le code pour l'acquitter. La centrale affiche alors le message suivant

```
AUTORISATION  
Mode maintenance
```

qui indique, sur le clavier, que le système attend un code installateur pendant 1 minute. La saisie du code rendra l'exclusion de l'AS effective.

3.3.6 Rétablissement de l'Autosurveillance

Seul l'installateur est habilité à effectuer cette opération (Intervention de NIVEAU 3).

- Taper le code installateur (par défaut **2** **5** **1** **2** **9** **5**), le système affiche :

```
@#= SORTIE MENU  
#=oui #=suite
```

Taper **#** ou directement **1** **0** pour accéder à l'écran suivant

```
10= RETABLIR A.S
#=oui #=suite
```

Taper * pour entrer dans ce menu

```
Retablir A.S=NON
#=oui #=choix
```

Taper # pour modifier le "NON" en "OUI"

```
Retablir A.S=OUI
#=oui #=choix
```

Taper * pour valider votre choix

La centrale vérifie alors les autosurveillances et peut afficher deux écrans différents :

```
DEFAULT ASG
#=fin #=liste AS
```

Si les AS sont ouvertes (Taper # pour accéder à la liste des AS en défaut)

```
et RETABLISSEMENT
ASG valide #=oui
```

Si les AS sont fermées

Dans les 2 cas taper * pour passer aux écrans ci-dessous

```
10= RETABLIR A.S
#=oui #=suite
```

(Retour au début de la séquence de rétablissement de l'AS)

Initialisation

Dans le premier cas, il faut recommencer la procédure de rétablissement des AS.

Dans le second cas, le système relance la procédure de mise sous tension (voir page précédente).

Attention : Le rétablissement de l'autosurveillance générale arrête les transmissions en cours et annule les alarmes en cours à transmettre.

3.4 VÉRIFICATIONS INSTALLATEUR

Toute une partie du paramétrage est dédiée aux vérifications et aides simples à la mise au point de l'installation :

- La LED de chaque module et celle de la centrale
- Le menu 11 = AFFICH. ENTRÉES
- Le menu 12 = CONFIGURATION
- Le menu 13 = DIAGNOSTIC
- Le menu 14 = TEST SORTIES

Remarque : Ces menus sont particulièrement utiles au moment de la première mise en service mais surtout lors d'une intervention ultérieure car ils donnent de précieuses informations sur le système, ses configurations, le paramétrage.

3.4.1 Etat des voyants

- Sur la CENTRALE : LED 1
 - 1 - Eteinte :
 - a) L'autosurveillance est fermée
 - b) La carte n'est pas alimentée
 - c) Aucun dialogue avec les modules
 - 2 - Clignotement régulier et saccadé : Un ou plusieurs modules ne répondent pas
 - 3 - Clignotement rapide : Le dialogue est correct et l'AS est ouverte
- Sur les MODULES E/S : LED 1
 - 1 - Eteinte :
 - a) L'AS est fermée
 - b) Le module n'est pas alimenté
 - 2 - Clignotement lent : Le module ne dialogue pas avec la centrale
 - 3 - Clignotement rapide : Le dialogue est correct et l'AS est ouverte

3.4.2 Menu 11 = AFFICH ENTREES

Ce menu permet de visualiser le mode de paramétrage des entrées et leur état actuel.

- Taper le code Installateur (par défaut 2 5 1 2 9 5) pour accéder au "choix menu"

Choix menu

```
00= SORTIE MENU
#=oui #=suite
```

Taper 1 1 ou faites défiler le menu avec la touche #

Choix menu
 11=AFFICH ENTREE
 *=oui #=suite

Valider avec la touche *

menu affich entrée
 000=FIN AFF ETAT
 *=oui #=suite

Taper l'adresse de l'entrée désirée ou faire défiler les entrées avec #
 (Si l'adresse tapée n'existe pas, le programme revient à cet écran)

menu affich entrée
 001=Equil. Ferme
 Pg=EF #nom #suit

1^e ligne : Etat de l'entrée en temps réel (l'activation du point est affichée immédiatement en cas de changement d'état).

Pg : Rappel du paramétrage de l'entrée (EF, EO, NF ou NO)

nom : Appuyer sur la touche * pour avoir le libellé du point :

menu affich entrée
 001=Equil. Ferme
 Salle formation

Appuyer sur # pour revenir à l'écran précédent

Le message de la première ligne correspond à l'état de l'entrée en temps réel. Différents messages peuvent être affichés ici en fonction de l'état de la boucle et de son paramétrage :

- Inaccessible : L'entrée est mémorisée dans la centrale mais le module sur lequel elle se trouve ne répond pas.
- Court-Circuit : L'entrée est paramétrée en EF ou EO et la boucle est fermée sans résistance
- Coupe : L'entrée est paramétrée en EF ou EO et la boucle est ouverte sans résistance
- Ouvert : L'entrée est paramétrée en NF ou NO et la boucle est ouverte
- Ferme : L'entrée est paramétrée en NF ou NO et la boucle est fermée
- Equil. ouvert : L'entrée est paramétrée en Equilibré et la boucle correcte avec le contact de détection ouvert (la résistance est correcte $2000\Omega < R < 13000\Omega$)
- Equil. ferme : L'entrée est paramétrée en Equilibré et la boucle correcte avec le contact de détection fermé (la résistance est correcte $800\Omega < R < 1200\Omega$)
- Basse Resist : L'entrée est paramétrée en EO ou EF et la valeur de résistance est plus faible que la normale (comprise entre 700 et 800 Ω)
- Haute Resist : L'entrée est paramétrée en EO ou EF et la valeur de résistance est plus haute que la normale (comprise entre 1200 et 1300 Ω)
- Resistant : L'entrée est paramétrée en NO ou NF et une résistance est présente sur la boucle. => supprimer la(les) résistance(s) ou modifier l'état de l'entrée dans le paramétrage

Pour sortir de ce menu taper "000"

menu affich entrée
 000=FIN AFF ETAT
 *=oui #=suite

Puis taper * pour revenir au "choix menu"

Choix menu
 11=AFFICH ENTREE
 *=oui #=suite

3.4.3 Menu 12 = CONFIGURATION

Cette partie vous renseigne sur :

- les modules, claviers et organes présents sur le système
- la version du programme
- les secteurs valides

Choix menu
 00= SORTIE MENU
 *=oui #=suite

Taper 1 2 ou faire défiler le menu avec la touche #

Choix menu
 12=CONFIGURATION
 *=oui #=suite

Valider avec la touche *

menu configurat.
 0=Fin configurat
 *=oui #=suite

Taper un chiffre de 1 à 9 ou faire défiler les choix avec #

Ce menu propose 9 choix de consultation accessibles chacun directement par la tabulation d'une touche :

- 1 : Version du programme
- 2 : Secteurs valides
- 3 : Nombre de modules raccordés (et reconnus)
- 4 : Nombre de cartes d'extension 8 sorties (carte 4 relais réf. 2804)
- 5 : Nombre de modules E/S radio présents sur le bus (DIAPASON)
- 6 : Nombre de claviers
- 7 : Nombre claviers radio (DIAPASON)
- 8 : Nombre d'interface GSM
- 9 : Nombre de transmetteur
- 0 : Sortie du menu, retour au "choix menu" par la touche *

menu configurat.°	<pre>1=2651 305/804 * # = suite</pre>	Exemple : Centrale 2651, Version 305/804 - 305/804 : version de hard + soft
menu configurat.°	<pre>2=Sect. 1 2 3 4 * # = suite</pre>	Taper un chiffre de 1 à 9 ou faire défiler les choix avec # N'affiche que les secteurs valides Taper un chiffre de 1 à 9 ou faire défiler les choix avec #
menu configurat.°	<pre>3=Modules E/S 01 * # = suite</pre>	Affiche le nombre de modules E/S reconnus Taper un chiffre de 1 à 9 ou faire défiler les choix avec #
menu configurat.°	<pre>4=Ext.8 sort. 01 * # = suite</pre>	Affiche le nombre de cartes d'extension 8 sorties sur le bus Taper un chiffre de 1 à 9 ou faire défiler les choix avec #
menu configurat.°	<pre>5=Md E/S radio 0 * # = suite</pre>	Affiche le nombre de modules radio présents sur le bus Taper un chiffre de 1 à 9 ou faire défiler les choix avec #
menu configurat.°	<pre>6=Claviers 1 * # = suite</pre>	Affiche le nombre de claviers présents sur le bus Taper un chiffre de 1 à 9 ou faire défiler les choix avec #
menu configurat.°	<pre>7=Clav. radio 0 * # = suite</pre>	Affiche le nombre de claviers radio présents sur le bus Taper un chiffre de 1 à 9 ou faire défiler les choix avec #
menu configurat.°	<pre>8=interfaceGSM 0 * # = suite</pre>	Affiche la présence de la carte 3351G Taper un chiffre de 1 à 9 ou faire défiler les choix avec #
menu configurat.°	<pre>9=Transmetteur 1 * # = suite</pre>	S'affiche si le dialogue avec le transmetteur est correct Taper un chiffre de 1 à 9 ou faire défiler les choix avec #
menu configurat.°	<pre>0=Fin configurat *=oui #=suite</pre>	Pour quitter le menu configuration taper * Valider avec la touche *
Choix menu	<pre>12=CONFIGURATION *=oui #=suite</pre>	

3.4.4 Menu 13 = DIAGNOSTIC

Le menu DIAGNOSTIC fournit des informations précieuses sur les éléments principaux (menu 1 à 5) :

- 1 • Centrale
- 2 • Modules E/S
- 3 • Claviers
- 4 • Interface GSM
- 5 • Transmetteur

Les informations recueillies sur ces organes sont regroupées dans les sous-menus suivants :

- 1 - Etat de l'Autosurveillance
- 2 - Tension d'alimentation
- 3 - Présence secteur
- 4 - Taux de communication
- 5 - Alimentation supplétive (menu centrale uniquement).

Choix menu	00= SORTIE MENU #=oui #=suite	Taper ①③ ou faites défiler le menu avec la touche #
Choix menu	13=DIAGNOSTIC #=oui #=suite	Valider avec la touche *
menu diagnostic	0=Fin diagnostic #=oui #=suite	Taper un chiffre de 1 à 5 ou faire défiler les sous-menus avec #
menu diagnostic	1=CENTRALE #=oui #=suite	Valider avec * pour entrer dans le sous-menu CENTRALE
sous-menu centrale	0=RETOUR DIAGNO. #=oui #=suite	Taper un chiffre de 1 à 5 ou faire défiler les choix avec #
sous-menu centrale	1=AUTOSURVEILL. #=oui #=suite	Vérifier l'état de l'autosurveillance de la centrale avec *
sous-menu centrale	AS centrale= NF #=fin	NF = AS fermée - NO = AS ouverte - Pour sortir taper *
sous-menu centrale	2=TENSION BASSE #=oui #=suite	Vérifier la tension de la centrale avec *
sous-menu centrale	TB centrale= NON #=fin	NON = Tension OK - OUI = tension basse Si "OUI", Vérifier les alimentations en cas de tension basse Pour sortir taper *
sous-menu centrale	3=PRESENCE 230V #=oui #=suite	Vérifier la présence secteur avec la touche *
sous-menu centrale	230V centr.=OUI #=fin	OUI = Présence secteur - NON = Défaut secteur Pour sortir taper *
sous-menu centrale	4=COMMUNICATION #=oui #=suite	Vérifier le taux de communication avec la touche *
sous-menu centrale	Com. centr =100% #=fin	Pour sortir taper *

TAUX DE COMMUNICATION : Correspondance des valeurs affichées

T = 100%	: Excellent
100% > T > 80%	: moyen
80% > T > 30%	: Faible
T < 30%	: Mauvais

- Pour sortir du sous menu CENTRALE taper "0"

menu
diagnostic

```
0=Fin diagnostic
#=oui #=suite
```

Taper un chiffre de 1 à 3 ou faire défiler les sous-menus avec (#)

- Les sous-menus MODULES E/S et CLAVIERS sont identiques au sous-menu centrale :
 - 1 - AS
 - 2 - TENSION BASSE
 - 3 - PRESENCE SECTEUR (sauf CLAVIERS)
 - 4 - COMMUNICATIONavec, en plus le sous-menu 5 "ALIM SUPPLETIVE" pour les modules et claviers

En tapant (2) le système affiche :

menu
diagnostic

```
2=MODULES E/S
#=oui #=suite
```

Valider avec (*) pour entrer dans le sous-menu MODULES E/S

sous-menu
centrale

```
5=ALIM SUPPLETIV
#=oui #=suite
```

Vérifier la présence d'une alim. supplétive avec la touche (*)

```
AES centrale=NON
#=fin
```

AES=Alimentation Extérieure de Secours

OUI = alimentation supplétive présente

NON = Pas d'alimentation supplétive - Pour sortir taper (*)

En tapant (3) le système affiche :

menu
diagnostic

```
3=CLAVIERS
#=oui #=suite
```

Valider avec (*) pour entrer dans le sous-menu CLAVIERS
Sous-menu identique au sous-menu MODULES E/S

En tapant (4) le système affiche :

menu
diagnostic

```
4=INTERFACE GSM
#=oui #=suite
```

Valider avec (*) pour entrer dans le sous-menu INTERFACE GSM

- Le sous-menu INTERFACE GSM est identique au sous-menu centrale :

```
5 = Défaut GSM
#=oui #=suite
```

Valider avec (*) pour savoir si le réseau GSM est présent

```
Réseau GSM= NON
#=fin
```

OUI : Réseau GSM présent

NON : Réseau GSM non-opérationnel

En tapant (5) le système affiche :

menu
diagnostic

```
5=TRANSMETTEUR
#=oui #=suite
```

Valider avec (*) pour entrer dans le sous-menu TRANSMETTEUR

- Le sous-menu TRANSMETTEUR est identique au sous-menu centrale :

```
5 = Ligne RTC
#=oui #=suite
```

Valider avec (*) pour savoir si la ligne RTC est présente

```
RTC present=NON
#=fin
```

OUI : Ligne RTC présente

NON : Ligne RTC absente

L'indication de présence de ligne RTC est donnée après 20 sec et l'absence de ligne est affichée après la temporisation programmée pour le défaut de ligne + env 20 sec.

menu
diagnostic

```
0=Fin diagnostic
#=oui #=suite
```

Pour sortir du menu DIAGNOSTIC taper (*)

Choix
menu

```
13=DIAGNOSTIC
#=oui #=suite
```

3.4.5 Menu 14 = TEST SORTIES

Cette option permet de tester réellement le fonctionnement des sorties **par adresse** ou **par type de fonction**.

Choix menu

```
00= SORTIE MENU
*=oui #=suite
```

 Taper **1** **4** ou faites défiler le menu avec la touche **#**

Choix menu

```
14=TEST SORTIES
*=oui #=suite
```

 Valider avec ***** pour accéder au menu TEST SORTIES

menu test

```
0=FIN TEST SORT.
*=oui #=suite
```

 Taper un chiffre de 1 à 2 ou faire défiler les sous-menus avec **#**

En tapant **1** le système affiche :

menu test

```
1=FONCTION SORT.
*=oui #=suite
```

 Valider avec ***** pour entrer dans le sous-menu TEST FONCTION

sous-menu test fonction

```
00=FIN TEST FCT
*=oui #=suite
```

 Taper un chiffre de 01 à 42 ou faire défiler les choix avec **#**
Le chiffre saisi correspond à une fonction de sortie (voir liste des sorties en annexe B)

Exemple :

sous-menu test fonction

```
10=SIRENE EXT.
*=test #=suite
```

 Appuyer sur la touche ***** pour effectuer le test

IMPORTANT : Toutes les sorties dont la fonction est sélectionnée seront testées en même temps

sous-menu test fonction

```
10=SIRENE EXT.
*=fin test
```

 Appuyer sur la touche ***** pour arrêter le test

Pour sortir, taper "00" puis valider avec *****

menu test

```
0=FIN TEST SORT.
*=oui #=suite
```

 Taper un chiffre de 1 à 2 ou faire défiler les sous-menus avec **#**

En tapant **2** le système affiche :

menu test

```
2=ADRESSE SORT.
*=oui #=suite
```

 Valider avec ***** pour entrer dans le sous-menu TEST SORTIE

sous-menu test adresse

```
000=FIN TEST ADR
*=oui #=suite
```

 Taper une adresse "xxx" ou faire défiler les adresses avec **#**

Exemple :

sous-menu test adresse

```
001=SIRENE EX.AP
*=test #=suite
```

 Appuyer sur la touche ***** pour effectuer le test

Note : Après avoir saisi l'adresse, la première ligne indique la fonction (SIRENE EX.), le mode (A = asservie) et la polarité (P = +12V, N = 0V).

sous-menu test adresse

```
001=SIRENE EX.AP
*=Fin test
```

 Appuyer sur la touche ***** pour arrêter le test

Pour sortir, taper "000"

sous-menu test adresse

```
000=FIN TEST ADR
*=oui #=suite
```

 Pour sortir du sous-menu TEST ADRESSE taper *****

menu test	<pre>0=FIN TEST SORT. #=oui #=suite</pre>	Pour sortir du menu TEST SORTIES taper *
Choix menu	<pre>14=TEST SORTIES #=oui #=suite</pre>	

3.4.6 Menu 15 = MODULE ABSENT

Cette option permet de supprimer des modules mémorisés à la mise sous tension et qui ne sont plus présents sur l'installation. Pour rétablir l'autosurveillance générale, il est impératif de supprimer les modules qui ne sont plus présents.

Choix menu	<pre>00= SORTIE MENU #=oui #=suite</pre>	Taper 1 5 ou faites défiler le menu avec la touche #
Choix menu	<pre>15=MODULE ABSENT #=oui #=suite</pre>	Valider avec * pour accéder au menu de SUPPRESSION de MODULE
menu mod. absent	<pre>0=FIN SUPP. MOD #=oui #=suite</pre>	Taper 1 ou faire défiler les sous-menus avec #
En tapant 1 le système affiche :		
menu mod. absent	<pre>1=SUPPR. MODULE #=oui #=suite</pre>	Valider avec * pour entrer dans le sous-menu
sous-menu supp. mod.	<pre>* = fin</pre>	Cet écran indique qu'aucun module n'est à supprimer, tous sont reconnus par le système. Taper * pour revenir au choix précédent.
sous-menu supp. mod.	<pre>Module absent XX #=fin #=suite</pre>	Cet écran indique le nombre de module à supprimer. Taper * pour abandonner. Taper # pour choisir le module à supprimer. EXEMPLE :
sous-menu supp. mod.	<pre>Module E/S 02 #=supp #=suite</pre>	Taper * pour supprimer le module GAM adresse 02. Taper # pour passer au module GAM absent suivant.
sous-menu supp. mod.	<pre>Module E/S 02 #=supp #=non</pre>	Ecran de confirmation pour la suppression du module. Taper * pour supprimer le module. Taper # pour abandonner et revenir à l'écran précédent.
sous-menu supp. mod.	<pre>* = fin</pre>	Tous les modules absents ont été supprimés. Taper * pour sortir.
menu mod. absent	<pre>0=FIN SUPP. MOD #=oui #=suite</pre>	Pour sortir du menu de suppression taper *
Choix menu	<pre>15=MODULE ABSENT #=oui #=suite</pre>	

3.4.7 CONFIGURATION NFA2P

Paramètres requis pour obtenir une configuration NF &A2P type 2 :

- Centrale :
 - Toutes les entrées intrusion doivent fonctionner en Equilibré Fermé (EF)
 - Au moins une entrée doit être en 01=IMMEDIATE
 - Une entrée doit être en 02=TEMPORISÉE
 - Une sortie doit fonctionner en 11=SIRÈNE INTÉRIEURE

- Une sortie doit fonctionner en 12=TEST SIRÈNE
 - La tempo de sortie doit être supérieure à la tempo d'entrée
 - Transmetteur : Il doit transmettre au moins,
 - Un code d'alarme intrusion.
 - Un code de test cyclique
 - Un autres codes au choix
- Il doit comporter 1 destinataire digital. Il ne doit pas comporter d'appel entrant.

3.4.8 Menu 18 = RAZ USINE

Ce menu permet d'effacer tous les paramètres de la centrale et de restaurer les paramètres d'usine par défaut

Choix menu
00= SORTIE MENU
#=oui #=suite

Taper **1** **8** ou faites défiler le menu avec la touche **#**

Choix menu
18=RAZ USINE
#=oui #=suite

Valider avec ***** pour accéder au menu Remise A Zéro USINE

menu RAZ usine
RAZ USINE = NON
#=oui #=choix

Taper **#** pour modifier le "NON" en "OUI" puis valider avec *****

Remarque : compte tenu de l'importance de cette opération, le système demande une nouvelle confirmation.

menu RAZ usine
Valider RAZ=NON
#=oui #=choix

Taper **#** pour modifier le "NON" en "OUI" puis valider avec ***** pour confirmer la remise à zéro des paramètres

menu RAZ usine
Initialisation

La centrale efface tous les paramètres et redémarre en configuration usine

3.4.9 Menu 19 = MODE TEST ALARME

Ce menu permet de choisir le mode de fonctionnement souhaité pour tester l'installation en déclenchant des alarmes. Il est possible ici d'inhiber les sirènes ou le transmetteur.

Le menu offre 4 choix de mode de test.

menu test alarme
Sir + trans=OUI
#=oui #=choix

Mode normal avec déclenchement des sirènes et transmission

Taper **#** pour changer le mode puis valider avec *****

menu test alarme
Sir ext/int=NON
#=oui #=choix

Mode transmission seul, sans sirènes

Taper **#** pour changer le mode puis valider avec *****

menu test alarme
Transmission=NON
#=oui #=choix

Mode sirènes sans transmission

Taper **#** pour changer le mode puis valider avec *****

menu test alarme
Sir + trans=NON
#=oui #=choix

Mode sans sirène et sans transmission

Taper **#** pour changer le mode puis valider avec *****

Une fois le choix effectué, sortir du menu avec "00" sans rétablir l'autosurveillance. PASSER LE SYSTÈME EN MARCHE, puis procéder aux déclenchements d'alarmes qui seront mémorisés avec ou sans avertissement (selon les choix ci-dessus).

Remarque : La suppression du mode de test d'alarme s'effectue au moment du rétablissement des autosurveillances

3.5 PARAMÉTRAGE DE L'INSTALLATION

Cette partie principale de paramétrage permet d'adapter la centrale aux besoins spécifiques d'exploitation et de surveillance du site. Paramétrage des points d'entrées, affectation des fonctions de sorties, découpage en secteurs, création de codes et de familles, ...

La centrale est en mode installateur (AS éjectées), taper le code installateur **2 5 1 2 9 5**

3.5.1 Menu 20 = SECTEURS

Ce chapitre permet de découper le site en plusieurs secteurs géographiques plus ou moins indépendants.

exemple :
 secteur 1 : Magasin
 secteur 2 : Atelier
 ... secteur 4 : Administration

Le système peut gérer un maximum de 4 secteurs

- Arborescence du menu SECTEURS

```

20 =SECTEURS
 1=SECTEUR 1
   0=Retour
   1=Valide
   2=Libellé
   3=Tempo de sortie
   4=Tempo d'entrée
   5=Secteurs subordonnés
 2=SECTEUR 2 (idem secteur 1)
 ... 4=SECTEUR 4 (idem secteur 1)
    
```

Choix menu	<code>00= SORTIE MENU #=oui #=suite</code>	Taper 2 0 ou faites défiler le menu avec la touche #
Choix menu	<code>20=SECTEURS #=oui #=suite</code>	Valider avec * pour accéder au menu SECTEURS
Choix secteur	<code>0=FIN PG SECTEUR #=oui #=suite</code>	Taper un chiffre de 1 à 4 ou faire défiler les SECTEURS avec #
choix secteur	<code>1=SECTEUR 1 #=oui #=suite</code>	Valider avec * pour entrer dans le menu du secteur choisi
menu secteur X	<code>0=RETOUR SECTEUR #=oui #=suite</code>	Taper un chiffre de 1 à 5 ou faire défiler les sous-menus avec #
menu secteur X	<code>1=VALIDE #=oui #=suite</code>	Valider avec * pour entrer dans le sous-menu VALIDE
sous-menu valide	<code>Sec.1 Valide=OUI #=oui #=choix</code>	Taper # pour modifier le "OUI" en "NON". Valider votre choix avec * . Eliminer ("NON") les secteurs non utilisés.
menu secteur X	<code>2=LIBELLE #=oui #=suite</code>	Valider avec * pour entrer dans le sous-menu LIBELLE
Pour chaque secteur, affectez un libellé de 16 caractères maximum.		
<p>Remarque : Pour entrer le libellé, un mini éditeur vous permet de générer les caractères disponibles dans la bibliothèque de la centrale. (voir la notice Utilisateur, "paramétrage des codes : nom d'utilisateur")</p>		
menu secteur X	<code>3=TEMPO SORTIE #=oui #=suite</code>	Valider avec * pour modifier la valeur de temporisation de sortie.

sous-menu
tempo sortie

```
Sec.1 sort.=030s
#=oui #=suite
```

 Valider votre saisie (3 chiffres obligatoirement) avec *****

 menu
secteur X

```
4=TEMPO ENTREE
#=oui #=suite
```

 Valider avec ***** pour modifier les valeurs de temporisation d'entrée.

 sous-menu
tempo entrée

```
Sec.1 entr.=030s
#=oui #=suite
```

Entrer une valeur de temporisation (240 sec. maxi)

 Valider votre saisie (3 chiffres obligatoirement) avec *****

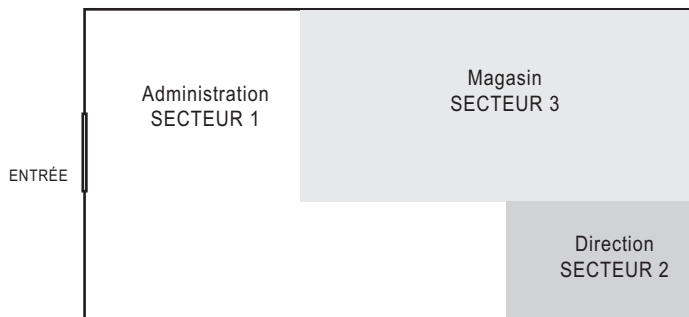
 menu
secteur X

```
5=SECT SUBORDON.
#=oui #=suite
```

 Valider avec ***** pour entrer dans le sous-menu SECTEURS SUBORDONNES.

La notion de secteurs subordonnés est très utile dans les cas où des parties communes existent parmi différents secteurs indépendants. Prenons l'exemple simple d'une entreprise où 3 services fonctionnent indépendamment ;

- l'administration (partie commune) - SECTEUR 1
- la direction - SECTEUR 2
- et le magasin - SECTEUR 3



Le secteur 1 est **subordonné** à la mise en route des 2 autres. Il ne pourra passer en marche que si les secteurs 2 et 3 le sont également.

La mise en marche du secteur 1 se fera automatiquement au moment où le dernier des 2 autres secteurs sera mis en marche

Sa mise à l'arrêt sera manuelle, effectuée par le premier arrivant, en même temps que celle de son propre secteur.

 sous-menu
sect subord

```
S1 Sub. _ _ _ _
##=fin
```

Appuyer successivement sur les touches **2** et **3** (touches correspondant aux secteurs 2 et 3) jusqu'à afficher leur état de subordination, "M" en l'occurrence.

 sous-menu
sect subord

```
S1 Sub. _ M M _
##=fin
```

Ainsi l'on peut lire sur l'écran ci-contre :

Le secteur 1 est subordonné à la Marche des secteurs 2 et 3.

Différents états de subordination :

"_" = Etat du secteur Indifférent - "M" = Etat du secteur en Marche - "A" = Etat du secteur en Arrêt -

Remarque : Aucun état subordonné n'est associable au secteur courant.

 menu
secteur X

```
5=SECT SUBORDON.
#=oui #=suite
```

Taper **0** pour sortir du sous-menu SECTEURS SUBORDONNES.

 menu
secteur X

```
0=RETOUR SECTEUR
#=oui #=suite
```

Valider avec ***** pour sortir du menu SECTEUR 1

 Choix
secteur

```
0=FIN PG SECTEUR
#=oui #=suite
```

Valider avec ***** pour sortir du menu SECTEURS

 Choix
menu

```
20=SECTEURS
#=oui #=suite
```

3.5.2 Menu 30 = CHG. CODES

Ce menu permet simplement de changer le code installateur (CODE 19), le code Responsable (CODE 18) et le code de télégestion locale (CODE 20).

- Arborescence du menu CHG. CODES

30=CHG. CODES

Code 19, Code 18, Code 20

Choix menu	<pre>00= SORTIE MENU *=oui #=suite</pre>	Tapier 30 ou faites défiler le menu avec la touche #
Choix menu	<pre>30= CHG. CODES *=oui #=suite</pre>	Valider avec * pour accéder au menu CHANGEMENT DE CODES
Menu chang. code	<pre>0=FIN PRG CODES *=oui #=suite</pre>	Tapier un chiffre de 1 à 3 ou faire défiler les codes avec la touche # .
		1 = INSTALLATEUR - Code 19 2 = RESPONSABLE - Code 18 - (En cas de perte de son code par l'exploitant) 3 = TELEGESTION - Code 20 - Accès local ou accès distant
Menu chang. code	<pre>1=INSTALLATEUR *=oui #=suite</pre>	Pour changer ce code valider avec la touche * .
Menu chang. code	<pre>Code19 = *=oui #=abandon</pre>	Entrer un code de 4 à 6 chiffres puis valider avec la touche * . Pour laisser l'ancien code, passer avec la touche # .
Si le code est déjà utilisé ou si la saisie est erronée, l'écran suivant apparaît :		
Menu chang. code	<pre>Code Incorrect *=oui #=suite</pre>	Presser la touche # pour revenir à l'écran précédent.
Menu chang. code	<pre>1=INSTALLATEUR *=oui #=suite</pre>	Poursuivez les changements de codes ou appuyer sur 0 pour quitter.
Menu chang. code	<pre>0=FIN PRG CODES *=oui #=suite</pre>	Valider avec la touche * .
Choix menu	<pre>30= CHG. CODES *=oui #=suite</pre>	

3.5.3 Menu 31 = FAMILLES

Le menu 31 permet de regrouper en “familles” des utilisateurs dont les droits et restrictions sont identiques. Ces droits et restrictions sont applicables uniquement aux familles et non aux codes eux-mêmes.

• 5 familles sont disponibles

- Arborescence du menu FAMILLES

31=FAMILLES

1=FAMILLE 1

0=Retour

1=Libellé

2=Les droits

3=Restriction

4=choix secteur

5=Secteur

2=FAMILLE 2 (idem famille 1)

... 5=FAMILLE 5 (idem famille 1)

Choix menu	00= SORTIE MENU #=oui #=suite	Taper 3 1 ou faites défiler le menu avec la touche #
Choix menu	31=FAMILLES #=oui #=suite	Valider avec * pour accéder au menu FAMILLES
Choix famille	0=FIN PG FAMILLE #=oui #=suite	Taper un chiffre de 1 à 5 ou faire défiler les FAMILLES avec #
Choix famille	1=FAMILLE 1 #=oui #=suite	Valider avec * pour accéder au menu FAMILLE 1
menu famille X	0=RETOUR FAMILLE #=oui #=suite	Taper un chiffre de 1 à 5 ou faire défiler les sous-menus avec #
menu famille X	1=LIBELLE #=oui #=suite	Valider avec * pour entrer dans le sous-menu LIBELLÉ

Pour chaque famille, affectez un libellé de 16 caractères maximum.

Remarque : Pour entrer le libellé, un mini éditeur vous permet de générer les caractères disponibles dans la bibliothèque de la centrale. (voir la notice Utilisateur, “paramétrage des codes : nom d'utilisateur”)

menu famille X	2=LES DROITS #=oui #=suite	Valider avec * pour entrer dans le sous-menu DROITS
sous-menu droits	F1 Droit=MODIFIC #=oui #=choix	Taper # pour modifier le droit parmi les choix ci-dessous. Valider votre choix avec * et passer ainsi au sous-menu suivant.

Les DROITS affectables aux familles sont :

- AUCUN : La frappe d’un code par cette famille sera simplement enregistré dans l’historique et activera la (ou les) sortie(s) paramétrées en “code valide”
- ARMEMEN : La frappe d’un code par cette famille donne accès sur le clavier :
 - Contrôle des points
 - Exclusion de points
 - Mise En Service d’un ou plusieurs secteurs
- CONSULT : Ce droit donne accès à :
 - Idem ARMEMEN
 - Historique
- MODIFIC : Ce droit principal donne accès à toutes les fonctions.

menu
famille X

```
3=RESTRICTION
*=oui #=suite
```

Valider avec ***** pour entrer dans le sous-menu RESTRICTION

choix
restriction

```
F1 Restri = M/A
*=oui #=choix
```

Taper **#** pour modifier la restriction parmi les choix ci-dessous.
Valider votre choix avec ***** et passer ainsi au sous-menu suivant.

Les RESTRICTIONS affectables aux familles sont :

- MARCHE : le code saisi ne permet d'effectuer QUE DES MISES EN MARCHE.
- ARRET : le code saisi ne permet d'effectuer QUE DES MISES A L'ARRET.
- M/A : le code saisi permet d'effectuer DES MISES EN MARCHE ET DES MISES A L'ARRET.

menu
famille X

```
4=CHOIX SECTEUR
*=oui #=suite
```

Valider avec ***** pour entrer dans le sous-menu CHOIX SECTEUR

choix
choix secteur

```
F1 Chx Sect=OUI
*=oui #=choix
```

Taper **#** pour modifier le "OUI" en "NON".
Valider votre choix avec ***** et passer ainsi au sous-menu suivant.

- OUI : Ce choix offre à l'utilisateur la possibilité d'armer indépendamment chaque secteur autorisé pour sa famille. Un écran s'affiche après qu'il ait saisi son code lui permettant de choisir le ou les secteurs à activer ou désactiver.
- NON : Ici pas de choix de secteur possible, le code active directement le ou les secteurs associés à sa famille.

menu
famille X

```
5= SECTEUR
*=oui #=suite
```

Valider avec ***** pour entrer dans la fonction SECTEUR. Celle-ci détermine les secteurs que pilote la famille courante.

choix
secteur

```
F1 Sect 1 _ 3 _
*=oui #=choix
```

Afficher les secteurs avec les touches "1" à "4". Taper ***** pour valider votre saisie et revenir à l'écran supérieur.

- Pour sortir presser la touche "0"

menu
famille X

```
0=RETOUR FAMILLE
*=oui #=suite
```

Valider avec ***** pour retourner au menu FAMILLES

Choix
famille

```
1=FAMILLE 1
*=oui #=suite
```

Taper un chiffre de 1 à 5 ou choisir une nouvelle famille ou taper **0** pour sortir

Choix
famille

```
0=FIN PG FAMILLE
*=oui #=suite
```

Valider avec ***** pour sortir du menu FAMILLES

Choix
menu

```
31=FAMILLES
*=oui #=suite
```

3.5.4 Menu 50 = DEF. ENTRÉES

Dans ce chapitre, on définit tous les paramètres des entrées (voir arborescence ci-dessous).

Rappel : L'adresse d'un point est constituée de 3 chiffres. Les 2 premiers donnent l'adresse du module (00 à 02) et le dernier donne le numéro de l'entrée sur ce module. Ainsi il ne peut y avoir d'adresse supérieure à 028 et le dernier chiffre ne peut jamais être "9" ou "0". Le module 00 se trouve sur la carte de la centrale

• **24 entrées sont disponibles sur la 2651** si les 2 modules maximum sont présents (2 x 8 = 16 + 8 entrées sur la carte de la centrale).

• Arborescence du menu DEFINITION DES ENTREES

50=DEF. ENTREES

001=ENTREE 001

0=Retour

1=Fonction

2=Libellé

3=Carillon

4=Exclusion

5=Partielle

6=Secteur

7=Etat

8=Retard

9=Zone de surveillance

002=ENTREE 2 (idem entrée 1)

... 028=ENTREE 028 (idem entrée 1)

Choix menu

```
00= SORTIE MENU
*=oui #=suite
```

Taper **5** **0** ou faites défiler le menu avec la touche **#**

Choix menu

```
50=DEF. ENTREES
*=oui #=suite
```

Valider avec ***** pour accéder au menu DEFINITION ENTREES

Choix entrée

```
000=FIN ENTREES
*=oui #=suite
```

Taper l'adresse de l'entrée désirée ou faites défiler les entrées avec **#**

Si l'entrée saisie n'est pas valide, le programme se positionne sur l'entrée précédente.

Choix entrée

```
001s1 TEMP.-EPef
*=oui #=suite
```

Ecran de synthèse de l'entrée choisie, taper ***** pour accéder au menu de l'entrée ou faites défiler les entrées avec **#**.

• LECTURE DE L'ECRAN

001 : 001 à 028, adresse de l'entrée

s1 : s1 à s4, secteur principal auquel est associé le point.

TEMP. : 4 lettres, libellé de la fonction de l'entrée (ex : TEMP. = temporisé. Voir liste des fonctions en annexe A)

- : C ou -, carillon actif sur cette entrée. C=oui, -=non

E : E ou -, exclusion autorisée de cette entrée. E=exclusion autorisée, -=exclusion refusée

P : P ou -, marche partielle de cette entrée. F=fonctionne en marche partielle, -=éjecté en marche partielle

ef : Etat de l'entrée au repos selon paramétrage :

- ef = équilibré fermé

- eo = équilibré ouvert

- nf = normalement fermé

- no = normalement ouvert

menu entrée

```
0=RETOUR ENTREE
*=oui #=suite
```

Taper un chiffre de 1 à 9 ou faites défiler les menus avec *****

menu entrée

```
1= FONCTION
*=oui #=suite
```

Valider avec la touche ***** ou faites défiler les menus avec **#**

sous-menu fonction

```
02= TEMPORISE
001Fct *oui #chx
```

Choisissez une fonction de 01 à 19 ou faites défiler toutes les

fonctions disponibles avec (#) puis valider avec (*)

Liste des fonctions d'entrée : Cette liste est consultable en annexe A

menu entrée `2= LIBELLE
#=oui #=suite` Valider avec la touche (*) pour donner un descriptif de l'entrée de 16 caractères maximum.

Remarque : Pour entrer le libellé, un mini éditeur vous permet de générer les caractères disponibles dans la bibliothèque de la centrale. (voir la notice Utilisateur, "paramétrage des codes : nom d'utilisateur")

menu entrée `3= CARILLON
#=oui #=suite` Valider avec la touche (*)

sous-menu carillon `001 Carillon=NON
#=oui #=choix` Taper (#) pour changer le "NON" en "OUI" et valider avec (*)

CARILLON=OUI permet à l'utilisateur de choisir ce point en fonction carillon, c'est à dire de déclencher, sur sollicitation de ce point **en arrêt uniquement**, les sorties paramétrées en mode carillon. Si vous choisissez **CARILLON=NON**, ce point ne pourra pas être choisi pour déclencher les sorties "Carillon."

IMPORTANT : Le carillon ne fonctionne qu'avec des points d'entrée paramétrés en mode INTRUSION

menu entrée `4= EXCLUSION
#=oui #=suite` Valider avec la touche (*)

sous-menu exclusion `001 Exclus.=OUI
#=oui #=choix` Taper (#) pour changer le "NON" en "OUI" et valider avec (*)

EXCLUSION=OUI permet à l'utilisateur d'inhiber (éjecter ou exclure) cette entrée. Une entrée éjectée sera rétablie automatiquement à la mise à l'arrêt du secteur dont elle dépend.

Une entrée éjectée active les sorties paramétrées en mode "EXCLUSION" et, en marche, ne déclenche pas d'alarme.

EXCLUSION=NON Cette entrée ne pourra pas être éjectée

menu entrée `5= PARTIELLE
#=oui #=suite` Valider avec la touche (*)

sous-menu partielle `001 Partiel.=OUI
#=oui #=choix` Taper (#) pour changer le "NON" en "OUI" et valider avec (*)

PARTIELLE=OUI signifie que lorsque le secteur dont dépend l'entrée est mise en marche partielle, l'entrée est prise en compte dans la surveillance.

PARTIELLE=NON, l'entrée est éjectée en marche partielle

menu entrée `6= SECTEUR
#=oui #=suite` Valider avec la touche (*)

sous-menu secteur `001 S1*_ _ _ _
#=oui #=choix` Ce menu permet de paramétrer 2 fonctions bien distinctes :

SECTEUR DE L'ENTRÉE : Ici S1, c'est le secteur dont dépend l'entrée. Choisir un secteur pour tous les types d'entrée à l'exception des fonctions d'entrée 08=CLE M/A, 09=CLE MARCHE, 10=CLE ARRET et 11=CLE IMPULSIONNELLE, voir ci-après.

Taper ***** pour valider ou taper **#** pour paramétrer les secteurs secondaires pilotés par la fonction CLE

SECTEURS PILOTÉS : La partie droite de la ligne du haut indique le ou les secteurs pilotés par l'entrée en fonction CLE (Fonctions 08, 09, 10 et 11). Choisissez les secteurs en tapant leur numéro (ex : pour le secteur 4 piloté par cette entrée taper "4").

Taper ***** pour valider

menu
entrée

```
7= ETAT
#=oui #=suite
```

Valider avec la touche *****

sous-menu
état

```
001 Etat = EF
#=oui #=choix
```

Faire défiler les choix avec **#** puis valider avec *****

IMPORTANT : Afin de prendre en compte le nouvel état, le point doit changer d'état, cela peut empêcher le rétablissement des AS

Rappel : 4 Etats différents sont paramétrables

EF : Equilibré Fermé

EO : Equilibré Ouvert

NF : Normalement Fermé

NO : Normalement Ouvert

menu
entrée

```
8= RETARD
#=oui #=suite
```

Valider avec la touche *****

sous-menu
retard

```
001 Retard=0000s
#=oui #=choix
```

entrer une valeur de 0000 à 3600 sec. valider avec *****

RETARD : Voir en **annexe A** à la partie "**FONCTIONS D'ENTRÉES**" pour les fonctions qui induisent un retard au déclenchement ou retard temporisé (Les fonctions avec "retard : inactif ne peuvent PAS être retardées) .

RETARD TEMPORISÉ : l'entrée ne sera prise en compte qu'à la fin de la temporisation de retard. Exemple : Avec un retard de 5 minutes ; Si l'entrée déclenche pendant 40 secondes le déclenchement de l'alarme n'est effectif qu'après 5 minutes. Une mise à l'arrêt du secteur dont dépend l'entrée arrêtera la procédure et l'alarme ne sera pas prise en compte.

RETARD AU DÉCLENCHEMENT : l'entrée ne sera prise en compte (alarme) que si le défaut dure au moins le temps du retard. Exemple : Retard de 15 secondes - l'alarme n'est pas déclenchée si le défaut ne dure que 10 secondes.

menu
entrée

```
9=ZONE SURVEILL.
#=oui #=suite
```

Paramètre pour Bus audio avec MH36C et MH35B n'ayant aucune incidence sur le fonctionnement des MH30 ou ME30

Valider avec la touche *****

Ce paramètre permet d'affecter le point à une zone de surveillance audio qui permettra d'activer le boîtier d'interphonie (écoute) correspondant en cas d'alarme.

sous-menu
retard

```
001 zone surv=00
#=oui #=choix
```

Sélectionner une zone de surveillance de 00 à 60, à laquelle cette entrée sera rattachée puis valider avec *****

0 = Pas de zone de surveillance. Aucune écoute n'est lancée si cette entrée déclenche.

1 = Zone utilisée par défaut pour les alarmes d'autosurveillance générale et de code sous contrainte. N'affecter des entrées à cette zone d'écoute que si elles sont susceptibles d'être déclenchées dans ces alentours.

menu
entrée

```
0=RETOUR ENTREE
#=oui #=suite
```

Pour sortir du menu ENTREE, taper *****

Choix
entrée

```
001s1 TEMP.-EPef
#=oui #=suite
```

Pour sortir du CHOIX ENTRÉE, taper "000"

Si l'entrée saisie n'est pas valide, le programme se positionne sur l'entrée précédente.

Choix
entrée

```
000=FIN ENTREES
#=oui #=suite
```

Pour sortir taper *

Choix
menu

```
50=DEF. ENTREES
#=oui #=suite
```

3.5.5 Menu 51 = DEF. SORTIES

Dans ce chapitre, on définit tous les paramètres des sorties (voir arborescence ci-dessous).

Rappel : L'adressage des sorties est identique à celui des entrées

• **22 sorties maximum sont disponibles sur la 2651 .**

• Arborescence du menu DEFINITION DES SORTIES

51=DEF. SORTIE

001=SORTIE 001

0=Retour

1=Fonction

2=Mode

3=Temporisation

4=Polarité

5=Secteur

6=Condition Secteur

002=SORTIE 2 (idem sortie 1)

... 028= SORTIE 028 (idem sortie 1)

Choix menu

```
00= SORTIE MENU
*=oui #=suite
```

Taper **5** **1** ou faites défiler le menu avec la touche **#**

Choix menu

```
51=DEF. SORTIES
*=oui #=suite
```

Valider avec ***** pour accéder au menu DEFINITION SORTIES

Choix sortie

```
000=FIN SORTIES
*=oui #=suite
```

Taper l'adresse de la sortie désirée ou faites défiler les sorties avec **#**

Si l'adresse saisie n'est pas valide, le programme se positionne sur la sortie précédente.

Choix sortie

```
001 SIRENE EX.AP
*=oui #=suite
```

Ecran de synthèse de la sortie choisie, taper ***** pour accéder au menu de la sortie ou faites défiler les sorties avec **#**.

• LECTURE DE L'ECRAN

001 : 001 à 028, adresse de la sortie

SIRENE EX. : fonction de la sortie (ex : SIRENE EX. Voir liste des fonctions en annexe B)

A : A, M ou T mode de la sortie. A=asservie, M=mémorisée, T=temporisée

P : P ou N, polarité de commande. P=positive (+12V), N=négative (0V)

menu sortie

```
0=RETOUR SORTIE
*=oui #=suite
```

Taper un chiffre de 1 à 6 ou faites défiler les menus avec *****

menu sortie

```
1= FONCTION
*=oui #=suite
```

Valider avec ***** pour accéder au sous-menu FONCTION

sous-menu fonction

```
10= SIRENE EXT.
001Fct.*oui #chx
```

Taper un chiffre de 01 à 43 ou faire défiler les fonctions avec **#** ensuite valider avec la touche *****

Liste des fonctions de sorties : Cette liste est consultable en annexe B

menu sortie

```
2= MODE
*=oui #=suite
```

Valider avec ***** pour accéder au sous-menu MODE

sous-menu mode

```
001 Mode=TEMPOR.
*=oui #=suite
```

Faites défiler les choix avec la touche **#**

Remarque : Les sorties INTRUSION et SYSTÈME ne tiennent pas compte de cette option (voir en **annexe B**, liste des **fonctions de sorties**) le MODE en est figé.

ASSERVIE : Paramétrée ainsi, la sortie suit le process de

fonctionnement de la centrale.

MÉMORISÉE : La sortie reste active jusqu'à la mise hors service du système par un code utilisateur.

TEMPORISÉE : La sortie est active le temps de la temporisation qui sera déterminé au sous-menu suivant (3=TEMPORISATION)

menu
sortie

```
3= TEMPORISATION
#=oui #=suite
```

Valider avec ***** pour accéder au sous-menu TEMPORISATION

sous-menu
temporisat°

```
001 Tempo.=001s
#=oui #=suite
```

Entrer une valeur de 001 à 240 sec. puis valider avec *****

Remarque : La durée de temporisation ne s'affecte qu'aux sorties paramétrées en mode "TEMPORISÉE".

menu
sortie

```
4= POLARITE
#=oui #=suite
```

Valider avec ***** pour accéder au sous-menu POLARITÉ

sous-menu
polarité

```
001 Polarite=POS
#=oui #=suite
```

Choisissez la polarité souhaitée avec la touche **#** puis valider avec *****

Remarque : La polarité désigne le type de tension au repos de la sortie :

POS : Positive - + 12 Vcc - 0,5 mA

NEG : Négative - 0 V - 80 mA

menu
sortie

```
5= SECTEUR
#=oui #=suite
```

Valider avec ***** pour accéder au sous-menu SECTEUR

sous-menu
secteur

```
001 Sec.1 2 3 4
#=oui #=suite
```

Taper un chiffre de "1 à 4" correspondant au(x) secteur(s) au(x) quel(s) vous souhaitez affecter la sortie, puis valider avec *****

Remarque : Il est possible d'activer la sortie par plusieurs secteurs. Dans l'exemple ci-dessus, la sortie 001 est activée par les 4 secteurs.

menu
sortie

```
6=CONDITION SECT
#=oui #=suite
```

Valider avec ***** pour accéder au sous-menu CONDITION SECTEUR

sous-menu
cond° sect.

```
001 C.S.- M A -
#=oui #=suite
```

Taper successivement sur les touches "1 à 4" pour modifier l'état de conditionnement du secteur désiré, puis valider avec *****

Remarque : 3 états différents sont programmables

pour chaque secteur :

M : Sortie active si secteur courant en "MARCHE"

A : Sortie active si secteur courant en "ARRÊT"

- : Etat du secteur indifférent pour activation de la sortie

Dans l'exemple de l'écran ci-dessus, la sortie pourra être déclenchée si et seulement si :

- Secteur 2 est en "MARCHE", et

- Secteur 3 est en "ARRÊT"

menu
sortie

```
0=RETOUR SORTIE
#=oui #=suite
```

Taper ***** pour sortir du menu SORTIE

Choix
sortie

```
001 SIRENE EX.AP
#=oui #=suite
```

Taper "000" ***** pour sortir du choix SORTIE, puis valider avec *****

Choix
menu

```
51=DEF. SORTIES
#=oui #=suite
```

3.5.6 Menu 52 = DEF. CLAVIERS

Cette option permet de paramétrer les claviers de l'installation

• **4 claviers maximum** sur l'installation, raccordés sur le bus RS485

• Arborescence du menu DEFINITION DES CLAVIERS

52=DEF. CLAVIERS

1=CLAVIER 0

0=Retour

1=Buzzer

2=Eclairage

3=Secteur

4=Affich. Secteurs

2=CLAVIER 1 (idem clavier 0)

... 4=CLAVIER 3 (idem clavier 0)

Choix menu

```
00= SORTIE MENU
#=oui #=suite
```

Taper **5** **2** ou faites défiler le menu avec la touche **#**

Choix menu

```
52=DEF. CLAVIERS
#=oui #=suite
```

Valider avec ***** pour accéder au menu DEFINITION CLAVIERS

Choix clavier

```
0=FIN PG CLAVIER
#=oui #=suite
```

Taper l'adresse du clavier désiré ou faites défiler les claviers avec **#**

Si l'adresse saisie n'est pas valide, le programme se positionne sur le clavier précédent.

Choix clavier

```
1 CLAVIER 0
#=oui #=suite
```

Taper ***** pour accéder au menu CLAVIER ou faire défiler les claviers avec **#**

menu clavier

```
0=RETOUR CLAVIER
#=oui #=suite
```

Taper un chiffre de "1 à 4" ou faire défiler les choix avec **#**.

menu clavier

```
1= BUZZER
#=oui #=suite
```

Valider avec ***** pour accéder au sous-menu BUZZER

sous-menu buzzer

```
Cl.0 Buzzer=OUI
#=oui #=choix
```

Taper **#** pour passer le "OUI" en "NON" puis valider avec *****

OUI : Le buzzer du clavier reporte les temporisations d'entrée et de sortie.

NON : Le buzzer du clavier reste inactif pendant les temporisations. Seule les touches saisies activent le buzzer pour vérifier que leur tabulation est correcte.

Remarque : Le buzzer reste silencieux pendant une phase d'alarme intrusion.

menu clavier

```
2= ECLAIRAGE
#=oui #=suite
```

Valider avec ***** pour accéder au sous-menu ECLAIRAGE

sous-menu éclairage

```
Cl.0 Eclair=OUI
#=oui #=choix
```

Taper **#** pour passer le "OUI" en "NON" puis valider avec *****

OUI : Eclairage permanent de l'afficheur et des touches

NON : L'afficheur et les touches sont éclairés pendant 1 minute après chaque saisie d'une touche.

menu
clavier

```
3= SECTEUR
#=oui #=suite
```

Valider avec ***** pour accéder au sous-menu SECTEURsous-menu
secteur

```
C10 Sec.123-
#=oui #=choix
```

Taper successivement sur les touches "1 à 4" pour affecter le clavier courant au(x) secteur(s) désiré(s), puis valider avec *****

Remarque : Chaque clavier peut être affecté à un ou plusieurs secteurs permettant ainsi un croisement intelligent entre les claviers, les secteurs et les familles d'utilisateurs.

Note : Un code tapé sur un clavier sera pris en compte si celui-ci a des secteurs en commun avec la famille de l'utilisateur qui entre le code.

Exemple : Dans l'exemple de l'écran ci-dessus, le clavier "0" est associé aux secteurs 1 à 3. Il ne sera pas possible d'activer le secteur 4 depuis ce clavier.

menu
clavier

```
4= AFF. SECTEUR
#=oui #=suite
```

Valider avec ***** pour accéder au sous-menu AFFICHE SECTEURsous-menu
aff. secteur

```
C1a0 Aff.Sec=NON
#=oui #=choix
```

Taper **#** pour passer le "OUI" en "NON" puis valider avec *****

OUI : Le clavier affiche, sur la première ligne, les secteurs associés et leur état (numéro du secteur affiché à l'ARRÊT).

NON : Le clavier affiche sur la première ligne "HARMONIA" ou le texte personnalisé (voir menu 60=PARAMETRES).

menu
clavier

```
0=RETOUR CLAVIER
#=oui #=suite
```

Taper **#** pour sortir du menu CLAVIERChoix
clavier

```
1 CLAVIER 0
#=oui #=suite
```

Taper **0** pour sortirChoix
clavier

```
0=FIN PG CLAVIER
#=oui #=suite
```

puis valider avec **#**Choix
menu

```
52=DEF. CLAVIERS
#=oui #=suite
```

3.5.7 Menu 60 = PARAMÈTRES

Plusieurs paramètres sont réglables dans cette section.

Choix
menu

```
00= SORTIE MENU
#=oui #=suite
```

Valider avec **6 0** pour accéder aux paramètresChoix
menu

```
60= PARAMETRES
#=oui #=suite
```

Valider avec ***** pour validerChoix
paramètre

```
1=TEMPO DEF. EDF
#=oui #=suite
```

Valider avec ***** pour modifier la temporisation du défaut secteurparamètre
retard EDF

```
EDF retard=0600s
#=oui #=suite
```

Taper une valeur de 0000 à 3600 puis valider avec *****Choix
paramètre

```
2=TEXTE CLAVIER
#=oui #=suite
```

Valider avec ***** pour modifier le texte de l'écran d'accueil

paramètre
texte perso

HARMONIA
*VAL.#menu AC+M

Reportez-vous la notice UTILISATEUR pour modifier le texte avec l'éditeur.

3.5.8 Menu 61 = TRANSMETTEUR

GÉNÉRALITÉS

Le transmetteur intégré sur la carte de la centrale permet d'envoyer des évènements vers quatre destinataires (particuliers ou PC télésurveillance). Il est multi-protocoles : Phonique et digitaux.

a) Définitions - Terminologie

Réseau : Support de communication public ou privé

Protocole : Mode de communication sur le réseau entre le site protégé et le destinataire digital (télésurveillance) ou phonique (particulier)

Destinataire : Particulier ou télésurveilleur qui recevra et acquittera l'évènement.

N° Client ou code transmetteur : Identification du site qui transmet l'évènement. Il est indispensable de respecter le nombre de caractères requis par chaque protocole (voir tableau ci-après)

Acquit : Procédure nécessaire pour informer le transmetteur de la compréhension du message par le destinataire.

Cycle d'appel : Le transmetteur appelle chaque destinataire programmé de 1 à 4 , un par un dans l'ordre jusqu'à l'acquiescement. Si le destinataire en mode phonique ne répond pas à la 11ème sonnerie ou après 4 appels sans réponse ou sans acquit, le transmetteur passe au destinataire suivant. Le nombre maximum d'appels par évènement non acquitté est : 4 destinataires x 4 appels x 3 cycles = 48 appels.

b) Procédure d'appel vers un destinataire

Pour qu'une transmission s'engage, il faut réunir les conditions suivantes :

- Un numéro de téléphone
- Un numéro Client en protocole digital
- Au moins un évènement avec transmission valide.

Le transmetteur isole la ligne privative de l'installation, décroche puis raccroche 8 secondes. Ensuite, il reprend la ligne et attend la tonalité pendant 11 secondes pour numérotter. (Dans certains cas, il peut numérotter sans tonalité. Voir paramétrage) .

En cas d'absence de cette tonalité, le transmetteur recommence l'appel 3 fois.

Après numérotation le transmetteur attend l'invitation à transmettre de la baie (pour un PC de télésurveillance) ou le décrocher du particulier.

Suite à l'acquit et si l'écoute est valide le transmetteur passe en interphonie.

L'opérateur commande le sens du dialogue avec les touches DTMF.

" * " = 2 minutes d'écoute

" # " = 2 minutes interpellation relance la procédure

" 0 " = Fin de communication.

Si le transmetteur ne reçoit pas d'acquit, il recommence 3 fois l'appel.

NB : La led rouge LD2 signale un défaut RTC.

c) Codes de transmission d'un évènement

En mode phonique:

Carte 3058 Indispensable

L'identification du site est faite par un message enregistrable ou un message fixe "Attention, ici centrale Harmonia" ou aucun message. Les codes évènements sont choisis dans une bibliothèque de mots enregistrés, ces codes peuvent contenir 0,1 ou 2 mots (voir liste en annexe D). Si aucune carte de synthèse n'est disponible, émission de Bip Bip.

En mode digital:

L'identification du site est faite par un N° de client ou un code site. Les codes évènements sont composés d'un

code de 00 à 99 ou OUI pour validation. Suivant le protocole utilisé le code est complété par une information pour le début et la fin de l'évènement.

Attention : en digital 7, le code fin est paramétrable (code 09 paramétré pour la fin de tous les évènements)

PROTOCOLE	Niveau	Code transmetteur	Code Entrée	Interphonie
DIGITAL 1		5 chiffres	00 à 99	OUI
DIGITAL 7		5 chiffres	01 à 99 (*)	OUI
DIGITAL SIA	1 à 3	5 chiffres	OUI	(**)
DIGITAL CID		4 chiffres	OUI	(**)

(*) début ou fin - (**) sous réserve de compatibilité

Le code transmetteur doit impérativement comporter le nombre de chiffres indiqué ci-contre

d) Correspondance des protocoles

Digital 1 : Protocole CESA 200 bauds
 Digital 7 : Protocole SURTEC DTMF
 Digital SIA = standard industriel Américain.
 Digital CID = Contact ID.

e) Priorité d'une transmission

En cas de transmission de plusieurs évènements simultanément. Ils sont transmis dans l'ordre suivant :

- 1 Assistance : code sous contrainte, panique, agression
- 2 Incendie :
- 3 Intrusion : Marche totale, marche secteur, marche partielle totale, marche partielle secteur, instantané ou mixte, 24/24, temporisé
- 4 Technique : Défaut secteur, technique ou auxiliaire, défaut ligne téléphonique.
- 5 Système : défaut batterie, autosurveillance zone, autosurveillance appareil, défaut module, défaut communication générale, défaut communication module.
- 6 : Contrôle accès : Accès utilisateur, accès installateur, accès distant, faux codes.
- 7 : Test : Initialisation, test cyclique, test demandé.

f) Transmission point par point ou par code général

Il existe 2 méthodes pour attribuer un code de transmission à un point ou une entrée interne :

1 - Le code centrale, qui regroupe sous le même code de transmission toutes les alarmes de même nature.

Avantage : Cette méthode permet de paramétrer le transmetteur en quelques minutes seulement.

Inconvénient : N'envoie que des infos d'alarme générale sans identification du point en alarme.

2 - Le code du point, qui permet d'identifier chaque point individuellement..

Avantage : Identification individuelle de chaque alarme point par point.

Inconvénient : Programmation longue nécessitant l'appel de chaque point.

Il est toutefois possible de mixer les 2 méthodes ; choisir les codes centrale et paramétrer individuellement quelques points qui seront transmis avec un code particulier différent pour une identification plus précise. Ce code de point sera prioritaire sur le code centrale pour ce point.

1 - Codes centrale et entrées internes

1 - Alarme totale	Un code de transmission unique pour chacun de ces 3 types d'entrée (INTRUSION, INCENDIE ou ASSISTANCE) transmis pour tous les points paramétrés avec ces fonctions d'entrées
2 - Incendie	
3 - Assistance	

4 - Batterie basse	9 - Exclusion	14 - Défaut GSM
5 - Electrique	10 - Test cyclique RTC	15 - Test cyclique GSM
6 - Autosurveillance	11 - Test demandé	16 - Défaut RTC
7 - M/A total	12 - Accès installateur	
8 - Marche partielle	13 - Accès distant	

2 - Codes point par point

- 001 à 028

Par défaut, aucune transmission n'est valide. Pour les activer, il faut entrer un code d'alarme ou un "OUI" (en

fonction du protocole choisi).

Si vous ne souhaitez pas transmettre tous les points en intrusion, choisissez "NON" comme code centrale et affectez un code à chacun des points que vous souhaitez transmettre.

MARCHE TOTALE et MARCHE SECTEUR : Avec les protocoles français (digital 1 et digital 7), il n'est possible de transmettre que la marche totale du système (tous les secteurs armés). Si vous devez transmettre les M/A par secteurs, choisissez plutôt un protocole américain, SIA ou C-ID.

Conseil : Si vous avez beaucoup d'évènements à transmettre vers un télésurveilleur, choisissez de préférence un protocole américain (SIA ou C-ID), chaque évènement étant identifié avec un code unique.

PARAMÉTRAGE

Arborescence du menu TRANSMETTEUR

61=TRANSMETTEUR

1= DESTINATAIRES

1= DESTINATAIRE 1

- 01 = Réseau
- 02 = Téléphone
- 03 = Protocole
- 04 = N° client ou code
- 05 = Acquitté téléphone
- 06 = Fin évènement
- 07 = Ecoute
- 08 = Accès phonique
- 09 = Message accueil
- 10 = Code centrale (voir détail ci-dessus)
- 11 = Codes entrées
 - 001 = Entrée N° 001
 - 028 = Entrée N° 028
- 12 = Recopie Infos
- 13 = RAZ Infos

2 = DESTINATAIRE 2 (Idem desti.1)

3 = DESTINATAIRE 3 (Idem desti.1)

4 = DESTINATAIRE 4 (Idem dest. 1)

2 = GENERAUX

- 01 = Enregistr. Mess. Accueil
- 02 = Télégestion
- 03 = Paramétrage
- 04 = Téléphone Réappel
- 05 = Appel entrant
 - 1 = Nombre de sonneries
 - 2 = Réponse au 2ème appel
 - 3 = Asservie M/A des secteurs
- 06 = Préfixe
- 07 = Test cyclique RTC
 - 1 = T.C durée
 - 2 = T.C heure de début
 - 3 = TC asservi marche/arrêt
- 08 = Temporisation défaut RTC
- 09 = Défaut asservi M/A sect. 1..4
- 10 = M/A asservi. M/A secteur 1..4
- 11 = Appel sortant
- 12 = Mode d'acquit

3 = TEST

- 1 = Evénement
- 2 = Moniteur
- 3 = Zone de surveillance

Choix menu

```
00= SORTIE MENU
#=oui #=suite
```

Taper **6** **1** ou faites défiler le menu avec la touche **#**

Choix menu

```
61=TRANSMETTEUR
#=oui #=suite
```

Valider avec ***** pour accéder au menu TRANSMETTEUR

sous-menu transmetteur

```
0=RETOUR TRANSM.
#=oui #=suite
```

Taper un chiffre de 1 à 3 ou faites défiler les choix avec **#**

• En tapant 1 on obtient

sous-menu transmetteur

```
1=DESTINATAIRE
#=oui #=suite
```

Taper ***** pour accéder au menu de choix d'un destinataire

menu choix destinataire

```
0=RETOUR PARAM.
#=oui #=suite
```

Taper un chiffre de 1 à 4 ou faites défiler les destinataires avec **#**

menu choix destinataire

```
1=DESTINATAIRE 1
#=oui #=suite
```

puis valider avec ***** pour accéder aux paramètres du destinataire.

sous-menu destinataire

```
00=RETOUR DESTIN
#=oui #=suite
```

Taper le numéro d'un paramètre de 01 à 13 ou faites défiler les paramètres avec **#** puis valider avec *****.

En tapant 01 on obtient

sous-menu
destinataire

```
01=RESEAU
#=oui #=suite
```

Pour modifier le type de réseau nécessaire pour atteindre ce destinataire valider avec *****. 4 choix sont alors disponibles :

- 1 - public RTC
- 2 - Public Autocom (accès à la ligne extérieure après standard et préfixe).
- 3 - Privé autocom (pas de ligne externe, numérotation vers un poste interne)
- 4 - GSM voix (module 3351G indispensable)

Valider finalement votre choix avec *****.

En tapant 02 on obtient

sous-menu
destinataire

```
02=TELEPHONE
#=oui #=suite
```

Entrer ici le numéro de téléphone du destinataire de 1 à 16 chiffres. Pour l'effacer, taper **#**, après la saisie valider avec *****.

En tapant 03 on obtient

sous-menu
destinataire

```
03=PROTOCOLE
#=oui #=suite
```

Accéder avec ***** puis entrer ici le protocole de dialogue avec le destinataire en tapant son numéro ou en faisant défiler les choix avec **#**.

- 1 = PHONIQUE : Appel vers un particulier. Nécessite la carte de synthèse vocale 3058. Si celle-ci n'est pas présente, le clavier affiche SANS SYNTHÈSE.
- 2 = DIGITAL 1 ou DIGITAL 1 I : Appel vers un télésurveilleur uniquement. Protocole français, compatible avec le CESA 200 bauds ou CESA 200 bauds INVERSÉ. Pour choisir le CESA INVERSÉ, valider une première fois votre choix, sortir, puis revenir dans le paramètre et taper "0" pour choisir le protocole inversé.
- 3 = INUTILISÉ
- 4 = DIGITAL 7 : Appel vers un télésurveilleur uniquement. Protocole français compatible avec le protocole SURTEC en DTMF.
- 5 = DIGIT SIA N1 : Appel vers un télésurveilleur uniquement. Protocole américain compatible avec le protocole SIA de Niveau 1, 2 ou 3. Le "Niveau" correspond au nombre d'informations transmises pour un même événement. Pour changer le niveau, valider une première fois votre choix, sortir, puis revenir dans le paramètre et taper "0" pour choisir le niveau.
- 6 = DIGIT CID : Appel vers un télésurveilleur uniquement. Protocole Contact ID.

NB : Après la validation d'un nouveau protocole la centrale vous demande si vous souhaitez supprimer tous les codes précédemment mémorisés pour l'ancien protocole avant d'entrer ceux correspondant au nouveau protocole choisi.

sous-menu
destinataire

```
Validez RAZ CODE
#=oui #=non
```

Cette action n'efface que les codes "centrale" ou les codes de points, et conserve le n° de téléphone et le code client

sous-menu
destinataire

```
04=CODE CLIENT
#=oui #=suite
```

Cet écran n'est visible qu'en protocole Digital.

Taper ***** pour modifier le code client.

Le code client est obligatoire en protocole digital. Il sert à identifier le site qui envoie les alarmes. Il est également appelé "**CODE TRANSMETTEUR**". Entrer le code client. Le format peut varier en fonction du protocole choisi. Il est **impératif** de respecter ce format faute de quoi la baie de réception risque de ne pas reconnaître ce code et ignorer l'alarme (ex : en **DIGITAL 1**, le code doit comporter **5 chiffres** ; si le code client donné est "**1481**", il faut entrer "**01481**").

sous-menu
destinataire

```
05=ACQUITTE TELS
#=oui #=suite
```

Taper ***** pour modifier l'acquit automatique des destinataires.

Après l'acquit de l'alarme par ce destinataire, les destinataires indiqués ici ne seront pas appelés. Indiquez ici le ou les numéros des destinataires qui seront automatiquement acquittés par celui-ci en utilisant les touches 1 à 4 du clavier.

Ex. : TEL 1 ACQUITTE les TELS : 2 _ 4 : Les destinataires 2 et 4 ne seront pas appelés après acquit du destinataire 1, le destinataire 3 sera appelé de toute façon (back-up par exemple)

sous-menu
destinataire

```
06=FIN EVENEMENT
#=oui #=suite
```

Cet écran n'est visible qu'en protocole Digital.

Taper * pour modifier le paramètre.

OUI = Transmission de fin de défaut

NON = Pas de transmission

Cette option autorise la transmission de la fin d'un défaut et indique ainsi si le site protégé est toujours en alarme. Ceci concerne tous les événements pour ce destinataire (sauf événements spéciaux ne donnant pas lieu à transmission de fin de défaut).

sous-menu
destinataire

```
07=ECOUTE
#=oui #=suite
```

Taper * pour modifier le paramètre.

OUI = ÉCOUTE

NON = PAS D'ÉCOUTE

Cette option autorise ou non l'écoute et l'interphonie alternée sur alarme de tous les points INTRUSION ou ASSISTANCE transmis vers ce destinataire.

sous-menu
destinataire

```
08=ACCES PHONIQUE
#=oui #=suite
```

Cet écran n'est visible qu'en protocole PHONIQUE.

Taper * pour modifier le paramètre.

OUI = Autorise l'accès par l'utilisateur

NON = Refuse l'accès par l'utilisateur

Choisir OUI ou NON selon que l'on souhaite autoriser l'utilisateur à modifier le numéro de téléphone de ce destinataire.

sous-menu
destinataire

```
09=MSG.ACQUEIL
#=oui #=suite
```

Cet écran n'est visible qu'en protocole PHONIQUE.

Taper * pour choisir le message d'accueil.

1 = Message par défaut ("Bonjour, ici centrale Harmonia")

2 = Enregistré (message enregistré par vos soins, ou par l'utilisateur. voir paramètres généraux).

3 = Aucun (pas de diffusion de message d'accueil. Diffusion directe des messages d'alarme.)

Choisir parmi les propositions ci-dessus le type de message diffusé en premier lorsque le destinataire décroche.

10=CODE CENTRALE - Programmation des codes d'alarmes générales et des entrées internes

sous-menu
destinataire

```
10=CODE CENTRALE
#=oui #=suite
```

Taper * pour entrer dans le sous-menu CODE CENTRALE.

sous-menu
code centrale

```
00=RETOUR PARAM.
#=oui #=suite
```

Taper un chiffre de 01 à 16 ou faites défiler les choix avec #

sous-menu
code centrale

```
01=ALARME TOTALE
NON      #ok#sui
```

Taper * pour modifier ou passer au choix suivant avec #

ALARME TOTALE : Entrée interne de synthèse des alarmes INTRUSION (Instantanée, Mixte, Temporisée ou 24/24). (Fonctions d'entrée 1 à 4)

En entrant un code ici, vous choisissez de transmettre celui-ci pour toutes les entrées INTRUSION du système.

NON : Pas de transmission

Les choix proposés dépendent du protocole de ce destinataire :

DIGITAL 1 : de 00 à 99

DIGITAL 7 : de 01 à 99 pour le début d'alarme et de 01 à 99 pour la fin d'alarme

DIGITAL SIA ou CID : OUI (chaque événement est identifié avec un code interne non modifiable).

PHONIQUE : 000 à 218 pour chacun des 2 mots (le 2ème mot peut être ignoré, vide)

Modification des codes selon le protocole

En digital 1

sous-menu
alarme totale

```
PAS TRANSMIS
#=valid #=option
```

Taper le code d'alarme de 00 à 99

sous-menu
alarme totale

```
CODE = 01
#=valid #=option
```

Ex : **0** **1** . Valider la saisie avec ***** ou taper **#** pour revenir à l'écran précédent.

En digital 7

Saisissez d'abord le code de début d'alarme (processus identique au protocole DIGITAL 1). La centrale vous demandera ensuite d'entrer le code de fin d'alarme. Le code de fin d'alarme est obligatoire dans ce protocole. Par défaut sa valeur est "09".

sous-menu
alarme totale

```
Fin = 09
#=valid #=option
```

Modifier le code de fin d'alarme (01 à 99) puis valider avec *****

En digital SIA ou CID

Dans ce protocole, il suffit de valider le choix par OUI ou NON, les événements étant identifiés par des codes internes non modifiables.

sous-menu
alarme totale

```
PAS TRANSMIS
#=valid #=option
```

Utiliser la touche **#** pour modifier et/ou valider avec *****.

sous-menu
alarme totale

```
OUI TRANSMIS
#=valid #=option
```

En PHONIQUE

En phonique, le choix des codes d'alarme consiste à sélectionner 2 mots pour chaque alarme parmi la librairie disponible (voir annexe D).

sous-menu
alarme totale

```
PAS TRANSMIS
#=valid #=option
```

Choisir un mot en tapant son numéro de code (000 à 218) ou taper **#** pour choisir une option et valider votre choix avec *****.

Le mot sera affiché en clair lors de la saisie.

sous-menu
alarme totale

```
1mot=Alarme
#=valid #=option
```

Ex : en tapant 105, l'écran ci-contre s'affiche, valider avec *****.

sous-menu
alarme totale

```
1mot=PAS DE MOT
#=valid #=option
```

Ex : en tapant **#** l'écran ci-contre s'affiche, valider avec *****.

sous-menu
alarme totale

```
2mot=Intrusion
#=valid #=option
```

Après validation, processus identique pour le 2ème mot :

Ex : en tapant 169, l'écran ci-contre s'affiche, valider avec *****.

sous-menu
code centrale

```
02=INCENDIE
NON      #ok#sui
```

Programmation identique à 01=ALARME TOTALE

INCENDIE : Entrée interne de synthèse des alarmes INCENDIE. Affecte le code de transmission de toutes les entrées de type INCENDIE (Fonction d'entrée 15).

sous-menu
code centrale

```
03=ASSISTANCE
NON      #ok#sui
```

Programmation identique à 01=ALARME TOTALE

ASSISTANCE : Entrée interne de synthèse des alarmes PANIQUE ET AGRESSION. Affecte le code de transmission de toutes les entrées de type ASSISTANCE et CODE SOUS CONTRAINTE (Fonctions d'entrée 5 et 6).

sous-menu
code centrale

```
04=BATTERIE
NON      #ok#sui
```

Programmation identique à 01=ALARME TOTALE

BATTERIE : Entrée interne de synthèse des alarmes BATTERIE BASSE. Affecte le code de transmission de tous les défauts batterie de tous les modules et de la centrale.

sous-menu
code centrale

```
05=ELECTRIQUE
NON      #ok#sui
```

Programmation identique à 01=ALARME TOTALE

ELECTRIQUE : Entrée interne de synthèse des alarmes DEFAUT SECTEUR. Affecte le code de transmission de tous les défauts secteur de tous les modules et de la centrale et des entrées programmées avec la fonction 14=DEFAUT SECTEUR.

sous-menu
code centrale

```
06=AUTOPROTECT.
NON      #ok#sui
```

Programmation identique à 01=ALARME TOTALE

AUTOSURVEILLANCE : Entrée interne de synthèse des défauts d'autosurveillance pour l'ensemble des points de détection, du système (modules, centrales,...) et des entrées programmées avec la fonction 07=AUTOSURVEILLANCE.

sous-menu
code centrale

```
07=M/A TOTALE
NON      #ok#sui
```

Programmation identique à 01=ALARME TOTALE

Information non disponible en PHONIQUE

M/A TOTALE : Information de mise en marche totale (protocoles français, DIGITAL 1 et DIGITAL 7) ou par secteur (protocole américain DIGITAL SIA).

Avec les protocoles français, seule la marche totale (tous secteurs armés) est transmise. Avec le protocole américain DIGITAL SIA, l'armement de chaque secteur génère une information différente.

sous-menu
code centrale

```
08=MARCHE PART.
NON      #ok#sui
```

Programmation identique à 01=ALARME TOTALE

Information non disponible en PHONIQUE

MARCHE PARTIELLE : Information de mise en marche partielle d'un secteur.

sous-menu
code centrale

```
09=EXCLUSION
NON      #ok#sui
```

Programmation identique à 01=ALARME TOTALE

Information non disponible en PHONIQUE

EXCLUSION : Information transmise lors de l'exclusion d'un ou plusieurs points par l'utilisateur.

sous-menu
code centrale

```
10=TEST T.C. RTC
NON      #ok#sui
```

Programmation identique à 01=ALARME TOTALE

Information non disponible en PHONIQUE

TEST CYCLIQUE : Entrée interne pour test régulier du bon fonctionnement du transmetteur sur ligne RTC.

sous-menu
code centrale

```
11=TEST T.D. RTC
NON      #ok#sui
```

Programmation identique à 01=ALARME TOTALE

Information non disponible en PHONIQUE

TEST DEMANDÉ : Entrée interne pour tester sur demande (du télésurveilleur) la ligne RTC du transmetteur et son bon fonctionnement.

sous-menu
code centrale

```
12=ACCES INSTALL
NON      #ok#sui
```

Programmation identique à 01=ALARME TOTALE

Information non disponible en PHONIQUE

ACCÈS INSTALLATEUR : Information transmise vers le PC de télésurveillance quand l'installateur intervient sur le système (code installateur valide).

sous-menu
code centrale

```
13=ACCES DISTANT
NON      #ok#sui
```

Programmation identique à 01=ALARME TOTALE

Information non disponible en PHONIQUE

ACCÈS DISTANT : Information transmise vers le PC de télésurveillance suite à une réponse du transmetteur à un appel entrant.

sous-menu
code centrale

```
14=DEFAUT GSM
NON      #ok#sui
```

Programmation identique à 01=ALARME TOTALE

Information non disponible en PHONIQUE

sous-menu
code centrale

```
15=TEST T.C. GSM
NON      *ok#sui
```

Programmation identique à 01=ALARME TOTALE

Information non disponible en PHONIQUEsous-menu
code centrale

```
16=DEFAULT RTCNON
      *ok#sui
```

Programmation identique à 01=ALARME TOTALE

Information non disponible en PHONIQUEsous-menu
destinataire

```
11=CODE ENTREES
*=oui #=suite
```

Taper ***** pour entrer dans le sous-menu CODE ENTRÉES.

ENTRÉES EXTERNES : Il s'agit des 24 points de détection adressés de 001 à 028. Il est possible ici d'affecter un code spécifique à chaque point de détection. Ce code sera prioritaire sur le CODE CENTRALE générique affecté plus haut. Exemple : Pour le point 002, si le CODE ENTREE est 11 et le CODE CENTRALE est 01 pour les points INTRUSION, alors c'est le code 11 qui sera transmis.

sous-menu
code entrées

```
000 RETOUR PARAM
*=oui #=suite
```

Taper le numéro du point à programmer ou faites défiler les points avec **#**, puis valider avec *****.sous-menu
code entrées

```
001 s1 TEMPORISE
NON      *ok #sui
```

La programmation du code est tout à fait identique au menu 10=CODE CENTRALE, 01=ALARME TOTALE

L'afficheur indique le numéro du point, le secteur ainsi que la fonction associée au point. Le NON signifie qu'aucun code d'entrée particulier n'est affecté à ce point. Toutefois, cela ne signifie pas qu'il ne sera pas transmis en cas d'alarme. En effet si un code de synthèse (CODE CENTRALE) est affecté à son type d'entrée, son déclenchement transmettra le code générique paramétré plus haut.

Astuce : Pour ne transmettre que certains points, programmer ici un code pour les points à transmettre et ne pas programmer de CODE CENTRALE pour ce type d'entrée.

sous-menu
destinataire

```
12=RECOPIE INFO
*=oui #=suite
```

Taper ***** pour entrer dans le sous-menu RECOPIE INFO et transférer ainsi les paramètres de ce destinataire vers un autre.sous-menu
recopie info

```
Dest.1 = Aucun
*=oui #=choix
```

Taper le numéro du destinataire vers lequel recopier les paramètres ou faites défiler les choix avec **#**, valider avec *****.

Pour ne pas recopier les infos, choisir "AUCUN" et valider. La saisie du destinataire courant est impossible (ici, on ne peut pas taper 1 pour le destinataire 1)

sous-menu
recopie info

```
Dest.1 = Dest.2
*=oui #=choix
```

Exemple : Taper **2** pour recopier les informations vers le destinataire 2 et valider avec *****.sous-menu
recopie info

```
Valide D.1=D.2
*=oui #=non
```

Le système vous demande une confirmation du remplacement des données du destinataire, valider avec ***** sinon taper **#**.sous-menu
destinataire

```
13=RAZ INFOS
*=oui #=suite
```

Taper ***** pour remettre à NON tous les CODES CENTRALE et ENTRÉES et pour effacer le CODE CLIENT pour ce destinataire.sous-menu
RAZ infos

```
RAZ codes Dest.1
*=oui #=non
```

Le système vous demande une confirmation de la ré-initialisation du destinataire, valider avec ***** sinon taper **#**.**Le paramétrage des destinataires 2, 3 et 4 est parfaitement identique au destinataire 1**

- En tapant 2 depuis le MENU TRANSMETTEUR on obtient

sous-menu
transmetteur

```
2=GENERAUX
*=oui #=suite
```

Taper ***** pour accéder au menu de choix des paramètres généraux

sous menu
généraux

```
00=RETOUR PARAM.  
#=oui #=suite
```

Taper un chiffre de 1 à 12 ou faites défiler les choix avec **#**sous menu
généraux

```
01=ENREGIST MESSG  
#=oui #=suite
```

puis valider avec ***** pour accéder aux paramètres souhaités.sous-menu
enregistrer

```
Enregistre =NON  
#=oui #=suite
```

Cet écran n'est accessible que si la carte de synthèse 3058 est présente et reconnue par la centrale (à raccorder hors tension).

PROCÉDURE D'ENREGISTREMENT : Choisir OUI et valider avec *****. Dès lors une autorisation d'enregistrement de 10 minutes est lancée vous laissant le temps de vous rendre à la centrale. Pendant cette période, maintenez appuyé le poussoir SW1 de la carte synthèse vocale 3058 et parler devant le micro situé sur la carte 3058.

DURÉE D'ENREGISTREMENT : 20 secondes maximum. Pour interrompre l'enregistrement, lâcher le poussoir SW1.

sous menu
généraux

```
02=TELEGESTION  
#=oui #=suite
```

Cette option doit être validée pour pouvoir utiliser le logiciel de télégestion 2096.

sous menu
généraux

```
03=PARAMETRAGE  
#=oui #=suite
```

Cette option doit être validée pour pouvoir utiliser le logiciel de paramétrage 2095 à distance.

sous menu
généraux

```
04=TEL.REAPPEL  
#=oui #=suite
```

Paramètre non utilisé, réservé à une utilisation ultérieure.

sous menu
généraux

```
05=APPEL ENTRANT  
#=oui #=suite
```

Cette option doit être validée (par un nombre différent de 0) pour autoriser les logiciels de télégestion 2096 et de téléparamétrage.

sous menu
généraux

```
06=PREFIXE  
#=oui #=suite
```

Valider avec ***** pour entrer un PRÉFIXE.sous-menu
préfixe

```
Préfixe =  
#=oui #=efface
```

Entrer le préfixe (4 chiffres maximum) et valider avec ***** ou effacer l'entrée avec **#**.

PRÉFIXE : Le préfixe est utilisé par le transmetteur pour accéder à une ligne extérieure depuis le standard téléphonique privé (PABX). Nécessaire pour les destinataires utilisant le paramètre RÉSEAU : Public Autocom.

sous menu
généraux

```
07=TEST T.C. RTC  
#=oui #=suite
```

Valider avec ***** pour paramétrer le TEST CYCLIQUE RTC.

TEST CYCLIQUE RTC : Ce menu est utilisé pour préciser la périodicité et l'heure de passage du test cyclique régulier. En fonction du paramétrage effectué (code valide et destinataire en protocole DIGITAL, le transmetteur prend la ligne et appelle le PC de télésurveillance pour l'informer que la chaîne de transmission est opérationnelle (bon fonctionnement du transmetteur et de la ligne RTC).

Remarque : L'autonomie du système est donnée pour un test cyclique toutes les 3 heures. Un test toutes les heures augmente la consommation du transmetteur de 10 mA

sous-menu
TC

```
0=Ret. Generaux  
#=oui #=suite
```

Choisissez une option **1** ou **2** et valider avec *****.sous-menu
TC

```
1=Durée T.C.  
#=oui #=suite
```

Taper ***** pour modifier la DURÉE du TEST CYCLIQUE

DURÉE DU TEST CYCLIQUE : C'est le temps qui sépare 2 tests cycliques. Il est possible de choisir 2 types de réglages : en jours (de 01 à 99) ou en heures (de 00:10 à 23:50) par pas de 10 minutes minimum. Ainsi un test cyclique paramétré en J01 H00:00 passera tous les jours à la

même heure. Par défaut la valeur d'origine est : J00 H12:00 (2 tests par jour).

sous-menu
Durée TC

```
Durée J00 H12:00
#=oui #=heure
```

Utiliser la touche (#) pour passer de Jours à Heure puis valider avec (*).

sous-menu
TC

```
2=TC heure debut
#=oui #=suite
```

Taper (*) pour modifier l'heure de début du TEST CYCLIQUE

DÉBUT DU TEST CYCLIQUE : C'est l'heure à laquelle démarre le test cyclique. Par défaut, le TC commence à 00:15. Cette heure par défaut sera automatiquement réinstallée par le système en cas de coupure d'alimentation ou de modification du paramètre de TEST CYCLIQUE.

sous-menu
Début TC

```
Commence à 00:15
#=oui
```

Valider avec (*).

sous-menu
TC

```
3=TC asservi M/A
#=oui #=suite
```

Taper (*) pour modifier le mode de fonctionnement du TEST CYCLIQUE

sous-menu
aservi MA

```
3 = indifférent
#=oui #=suite
```

1=Marche totale - le TC est transmis en marche totale
2=Arrêt total - Le TC est transmis en arrêt total
3=indifférent - Le TC est transmis quel que soit l'état de marche / arrêt de la centrale

sous menu
généraux

```
08=TEMPO DEF.RTC
#=oui #=suite
```

Valider avec (*) pour changer la temporisation du défaut RTC.

TEMPORISATION DU DÉFAUT RTC : Suite à une coupure de ligne téléphonique RTC, le transmetteur lance une temporisation avant de prévenir l'utilisateur (message au clavier et activation des sorties 34=DEFAUT RTC). Cette temporisation est paramétrable de 1 à 3600 secondes. Toutefois, celle-ci ne démarre qu'après la temporisation interne au transmetteur non paramétrable de 20 secondes.

sous-menu
retard RTC

```
RTC Retard=0060s
#=oui #=suite
```

entrer une valeur puis valider avec (*).

REGLAGE USINE PAR DÉFAUT : 60 secondes.

sous menu
généraux

```
09=DEF.ASS.SECT
#=oui #=suite
```

Valider avec (*) pour asservir la transmission des alarmes à l'état de chaque secteur.

DÉFAUT ASSERVIE À ETAT SECTEUR : Cette fonction permet de conditionner la transmission des événements d'alarme à l'état des différents secteurs.

sous-menu
retard RTC

```
Secteur= _ _ _ _
#=oui #=suite
```

Taper successivement les touches de "1" à "4" pour modifier l'état de chaque secteur puis valider avec (*).

LES 4 ETATS POSSIBLES :

M = La transmission des alarmes est asservie à la Marche de ces secteurs

A = La transmission des alarmes est asservie à l'Arrêt de ces secteurs

_ = Etat du secteur indifférent

N = Aucun événement du secteur courant n'est transmis

sous-menu
retard RTC

```
Secteur= _MAN
#=oui #=suite
```

Exemple : Les événements seront transmis si et seulement si :

- Le secteur 1 est dans n'importe quel état (indifférent)
- Le secteur 2 est en marche
- Le secteur 3 est en Arrêt

Le secteur 4 n'est pas pris en compte, ses entrées associées ne seront pas transmises.

sous menu
généraux

```
10=M/A ASS.SECT
#=oui #=suite
```

Principe identique au paramètre précédent mais concernant la transmission des mises en marche et mise à l'arrêt de chaque secteur.

sous menu
général

```
11=APPEL SORTANT
#=oui #=suite
```

Taper * pour accéder au menu APPEL SORTANT. Ce menu permet de sélectionner le mode de numérotation des appels sortants, AVEC ou SANS préfixe, pour la connexion à distance lors des phases de téléparamétrage ou de télégestion. Cette connexion sera validée, sur site par une action volontaire de l'utilisateur.

sous menu
général

```
12=MODE ACQUIT
#=oui #=suite
```

Taper * pour accéder au menu MODE D'ACQUIT. Ce menu permet de sélectionner la touche à taper sur le clavier du téléphone pour acquitter une alarme, en phonique uniquement. Il est également permis ici de sélectionner l'acquit au raccroché (Acquit par une touche ou acquit au raccroché)

- En tapant 3 depuis le MENU TRANSMETTEUR on obtient

sous menu
transmetteur

```
3=TEST
#=oui #=suite
```

Taper * pour accéder au menu de TEST du transmetteur.

Ce menu est une aide à l'installateur lui permettant de transmettre une alarme sans déclencher une entrée .

sous menu
test

```
0=FIN TEST
#=oui #=suite
```

Taper un chiffre de 1 à 2 ou faites défiler les choix avec #

- En tapant 1 on obtient

sous menu
test

```
1=EVENEMENT
#=oui #=suite
```

valider avec * pour choisir de tester la transmission d'un code centrale ou celle d'une entrée.

sous menu
test évén.

```
0=Retour test
#=oui #=suite
```

Taper "1" pour choisir un CODE CENTRALE et taper "2" pour choisir un CODE ENTRÉE.

sous menu
test évén.

```
1=Code centrale
#=oui #=suite
```

valider avec *

sous menu
code centrale

```
00=Retour choix
#=oui #=suite
```

Entrer une fonction de "01" à "04" ou faites défiler les choix avec # et valider avec * pour lancer le test

```
01=ASSISTANCE
02=BATTERIE
03=ELECTRIQUE
04=AUTOPROTECT.
```

Ce test consiste à lancer une procédure de transmission complète vers les destinataires valides (Conditions : Au moins 1 destinataire valide, un code valide pour l'entrée, un numéro de téléphone et pour les protocoles digitaux, un code client). Si une des conditions du test n'est pas présente, le test ne démarre pas.

Après vérification, le système passe en mode MONITEUR (voir plus bas).

sous menu
test évén.

```
2=Code entrées
#=oui #=suite
```

Taper * pour choisir l'adresse de l'entrée à transmettre

sous menu
code entrée

```
000=Retour choix
#=oui #=suite
```

Taper le numéro de l'entrée ou faites défiler les choix avec # puis valider avec * pour lancer le test.

- En tapant 2 on obtient

sous menu
test

```
2=MONITEUR
#=oui #=suite
```

Taper * pour suivre en temps réel le déroulement de la transmission.

sous menu
moniteur

```
Lig.RTC correct
#=fin 0=stop RTC
```

Taper .

Après avoir lancé un test, ou en choisissant le mode MONITEUR, vous suivez en temps réel la progression de l'appel et de la transmission. Vous pouvez ainsi visualiser les 10 dernières actions du transmetteur non encore consultées.

Pour arrêter la transmission en cours ou effacer les transmissions en attente, taper **0**

- En tapant 3 on obtient

sous menu
test

```
3=ZONE SURVEILL.  
#=oui #=suite
```

Taper ***** pour vérifier que les zones de surveillance correspondent bien au boîtier d'interphonie MH35B prévu (Bus Audio uniquement).

sous menu
zone surv.

```
01=Zone surveill  
#=test #=suite
```

Taper le numéro de la zone à tester (de 01 à 60) et appuyer sur pour lancer le test. Le voyant du boîtier sélectionné s'allume .

3.5.9 Menu 64 = INTERFACE GSM 3351G

L'interface GSM est utilisée comme réseau de transmission complémentaire au transmetteur téléphonique Harmonia.

Le mode de fonctionnement peut être Direct ou en Secours RTC. Se reporter au chapitre "raccordements" pour avoir plus de détails sur la mise en œuvre de l'interface sur ces deux modes.

Rappel : Sur réseau radio GSM, un protocole DTMF (ex. Contact ID) est préférable à un protocole FSK (ex. Digital 200 Bds ou SIA), plus sensible à la qualité du réseau.

- Arborescence du menu INTERFACE GSM

64=INTERFACE GSM

0=Fin GSM

1=Diagnostic

0=Retour GSM

1=Etat réseau

2=Nom réseau

3=Niveau signal

4=Nombre de balises

5=Mémoire

2=Secours RTC

3=Format téléphone RTC

0=Retour GSM

1=Longueur Téléphone RTC

2=Supprimer Préfixe

4=Numéro Téléphone GSM

0=Retour GSM

1=Téléphone incorrect

2=Téléphone de substitution

3=Téléphone GSM

5=Temporisation Défaut

6=Test cyclique

0=Retour GSM

1=TC durée

2=TC heure début

3=TC asservi M/A

7=Dévalider code PIN

Choix menu

```
00= SORTIE MENU
#=oui #=suite
```

Taper **6** **4** ou faites défiler le menu avec la touche **#**

Choix menu

```
64=INTERFACE GSM
#=oui #=suite
```

Valider avec ***** pour accéder au menu INTERFACE GSM

sous-menu GSM

```
0=FIN GSM
#=oui #=suite
```

Taper un chiffre de 1 à 7 ou faites défiler les choix avec **#**

- En tapant 1 depuis le MENU GSM on obtient

sous menu GSM

```
1=Diagnostic
#=oui #=suite
```

Taper ***** pour accéder au menu de DIAGNOSTIC du GSM.

Ce menu est une aide à l'installateur lui permettant de contrôler le fonctionnement du système (Fonction particulièrement utile à distance, avec le logiciel de télégestion et l'émulateur clavier).

sous menu Diagnostic

```
0=Retour GSM
#=oui #=suite
```

Taper un chiffre de 1 à 5 ou faites défiler les choix avec **#**

- En tapant 1 on obtient :

sous menu Diagnostic

```
1=Etat réseau
#=oui #=suite
```

Taper ***** pour accéder à l'état du réseau

écran
état réseau

```
Réseau GSM OK
*=-fin 0=init GSM
```

Signification des différents messages de la ligne supérieure :

Démarrage GSM	: Démarrage du module ou demande de reconnexion au réseau
Réseau GSM OK	: Le système est connecté au réseau GSM
Perte de réseau	: Module précédemment connecté ayant perdu le signal GSM
Déf. réseau GSM	: Pas ou plus de connexion réseau
Carte SIM absente	: Le module ne peut pas démarrer sans carte SIM. Insérer la carte SIM puis presser la touche 0 du clavier pour lancer un démarrage forcé ou appuyer sur le bouton-poussoir SW1 de la carte du module.
Code PIN demandé	: Le module ne peut pas se connecter au réseau si le blocage par code PIN est actif. Le déverrouiller au préalable avec un téléphone portable ou grâce au menu "7=Dévalider code PIN" ci-dessous.
Code PIN2 et code PUK bloqué	: La carte SIM est bloquée et ne permet pas au module de fonctionner. Le déblocage doit être effectué par l'opérateur.
Module GSM HS	: Module GSM hors service ou défaut de dialogue avec la carte électronique du module.

La touche **0** permet, de lancer un redémarrage forcé du module qui tentera alors de se connecter à nouveau au réseau GSM. Taper la touche ***** pour revenir au sous-menu Diagnostic.

- En tapant 2 on obtient :

sous menu
Diagnostic

```
2=Nom réseau
*=-oui #=-suite
```

Taper ***** pour voir s'afficher le nom du réseau ou de l'opérateur fourni par le module à la mise sous tension. L'écran affiche "Inconnu"

en cas de défaut GSM.

- En tapant 3 on obtient :

sous menu
Diagnostic

```
3=Niv. signal
*=-oui #=-suite
```

Taper ***** pour afficher le niveau de réception du signal GSM

écran
niveau

```
Signal Fort 22
*=-fin
```

La valeur renvoyée par le module affiche "0" pour pas de signal à "31" pour signal maxi.

Le niveau de signal est découpé en 5 tranches avec les messages suivants :

- Sign.TRES FORT = 24 à 31
- Signal FORT = 12 à 23
- Signal MOYEN = 8 à 11
- Signal FAIBLE = 4 à 7
- Sg. TRÈS FAIBLE = 0 à 3 (Transmission impossible à ce niveau de réception)

Le message "Pas de signal" est affiché en cas de défaut GSM.

Important : Un niveau faible ne génère pas de défaut GSM et rend pourtant la transmission impossible.

Le système fournit automatiquement une nouvelle évaluation du niveau toutes les 10 secondes.

Taper ***** pour revenir au menu Diagnostic.

- En tapant 4 on obtient :

sous menu
Diagnostic

```
4=Nbr. balises
*=-oui #=-suite
```

Taper ***** pour afficher le nombre de balises GSM trouvées.

écran
balises

```
Recherche balise
Patientez svp
```

Attendre au moins 40 secondes, le temps que la carte 3351G interroge les balises environnantes. Pendant la recherche, le message de la deuxième ligne "Patientez SVP" clignote. A la fin de la Recherche, le nombre de balises trouvées (de 1 à 7) peut varier en fonction du lieu d'installation (les zones rurales sont moins bien couvertes que les zones urbaines)

Un message "Pas de balise" est affiché en cas de défaut GSM.

Taper ***** pour revenir au menu Diagnostic.

- En tapant 5 on obtient :

sous menu
Diagnostic

```
5=Mémoire
*=oui #=suite
```

Valider avec * pour accéder à la mémoire.

écran
mémoire

```
Début mémoire
*=fin #=suite
```

Faire défiler les évènements avec la touche * depuis le plus récent jusqu'au plus ancien. La mémoire stocke les 10 derniers évènements horodatés du système. Les messages des évènements sont de type ; Appel rés. GSM.

Attention : Les évènements sont perdus en cas de coupure d'alimentation de la centrale Harmonia.

- En tapant 2 depuis le MENU GSM on obtient

sous menu
GSM

```
2=Secours RTC
*=oui #=suite
```

Taper * pour modifier le mode de fonctionnement.

Ce menu permet d'autoriser, ou non, l'utilisation du réseau GSM en cas de coupure RTC.

sous menu
Secours

```
Secours RTC=OUI
*=oui #=choix
```

Taper # pour modifier le paramètre.

OUI = Autorise le secours GSM en cas de coupure RTC.

NON = Le réseau GSM ne secourt pas les appels vers des destinataires RTC (voir programmation des destinataires dans le chapitre 61=TRANSMETTEUR).

Remarque : Le système ne vérifie pas la présence de la ligne RTC si l'on choisit "NON"

Taper * pour valider votre choix et revenir au sous-menu GSM.

- En tapant 3 depuis le MENU GSM on obtient

sous menu
GSM

```
3=Format tel RTC
*=oui #=suite
```

Taper * pour définir les paramètres de numérotation utilisés par le transmetteur.

Rappel : Seule la numérotation en DTMF (Fréquences Vocales) est compatible avec l'interface GSM (non compatible avec la numérotation en décimale, par impulsions).

Le système doit connaître 2 paramètres pour intercepter le numéro d'appel et l'orienter vers le réseau GSM :

1 - La longueur du numéro d'appel

2 - Le mode de numérotation (direct ou après standard) et le préfixe éventuel de sortie

Remarque : Si le numéro d'appel est de longueur insuffisante par rapport au minimum imposé par le réseau GSM, se référer au paramètre "Téléphone de substitution" plus bas.

sous menu
Format RTC

```
0=Retour GSM
*=oui #=suite
```

Taper un chiffre de 1 à 2 ou faites défiler les choix avec la touche #.

- En tapant 1 on obtient :

sous menu
format RTC

```
1=Long.tél.RTC
*=oui #=suite
```

Taper * pour accéder à la longueur du numéro d'appel RTC

écran
Longueur

```
Longueur tel.=10
*=fin #=choix
```

Le nombre de chiffres autorisé peut varier de 10 à 16. Taper un chiffre de 0 à 6 ou faire défiler les choix avec la touche #. Le système effectue la numérotation après une pause de 10 secondes et après vérification du numéro d'appel composé par le transmetteur.

- En tapant 2 on obtient :

sous menu
format RTC

```
2=suppr.préfixe
*=oui #=suite
```

Taper * pour accéder à la suppression du préfixe

écran
préfixe

```
Suppr.préfixe=0
#=oui #=choix
```

Ce paramètre indique le nombre de chiffres à supprimer devant le numéro de téléphone composé par le transmetteur lorsque celui-ci numérote derrière un PABX en mode secours RTC. Taper un chiffre de 0 à 4 où 0=pas de préfixe à supprimer et 4=nombre maxi de chiffres autorisé pour le préfixe.

Exemple : Après une coupure de la ligne RTC, un transmetteur, aiguillé vers le GSM, compose 0 01 43 34 22 50. Le paramètre longueur=10 et le paramètre préfixe=1 : alors le système compose 01 43 34 22 50.

Taper ***** pour valider votre choix et revenir au sous-menu Format RTC.

- En tapant 4 depuis le MENU GSM on obtient

sous menu
GSM

```
4=Numéro Tél GSM
#=oui #=suite
```

Taper ***** pour définir les conditions d'un numéro de substitution.

sous menu
Tél GSM

```
0=Retour GSM
#=oui #=suite
```

Taper un chiffre de 1 à 3 ou faites défiler les choix avec la touche **#**.

- En tapant 1 on obtient :

sous menu
Tél GSM

```
1=Tél.incorrect
#=oui #=suite
```

Taper ***** pour valider

écran
Tél incorrect

```
Tél.erreur=NON
#=oui #=choix
```

Taper **#** pour modifier le choix (OUI/NON).

Ce paramètre donne la possibilité de remplacer un numéro de téléphone erroné (longueur ne correspondant pas au format RTC ci-dessus) par un numéro de substitution spécifique aux appels via le GSM.

Rappel : ne pas oublier d'entrer un numéro de téléphone de substitution dans le sous-menu 3 ci-dessous

- En tapant 2 on obtient :

sous menu
Tél GSM

```
2=Tél.substitu.
#=oui #=suite
```

Taper ***** pour valider

écran
Tél forcé

```
Tél.forcé=NON
#=oui #=suite
```

Taper **#** pour modifier le choix (OUI/NON).

Ce paramètre réglé sur OUI donne l'ordre à l'interface GSM de remplacer systématiquement le numéro d'appel RTC par le numéro de substitution.

Rappel : ne pas oublier d'entrer un numéro de téléphone de substitution dans le sous-menu 3 ci-dessous

- En tapant 3 on obtient :

sous menu
Tél GSM

```
3=Téléphone GSM
#=oui #=suite
```

Taper ***** pour valider

écran
Tél GSM

```
-
#=oui #=efface
```

Taper **#** pour effacer et ***** pour valider votre saisie

Entrer ici le numéro de téléphone de 1 à 16 chiffres qui sera composé en substitution du numéro composé par le transmetteur. Dans la majorité des cas, ce numéro doit comporter 10 chiffres (sauf cas particuliers).

Important : La saisie de ce numéro est obligatoire si vous avez entré OUI à l'un des deux paramètres précédents (Tél.incorrect ou Tél.forcé).

- En tapant 5 depuis le MENU GSM on obtient

sous menu
GSM

```
5=Tempo.défaut
#=oui #=suite
```

Taper ***** pour régler la temporisation du défaut GSM.

sous menu
Tempo GSM

```
GSM retard=@900s
#=oui #=suite
```

Saisir une durée (en secondes) puis valider avec la touche *****.
A la suite d'une perte de signal GSM, la centrale Harmonia lance une temporisation avant de prévenir l'utilisateur (message au clavier et activation des sorties 35=DEFAULT GSM. Ce retard est paramétrable de 0 à 3600 secondes (soit 1 heure).
Réglage USINE par DÉFAUT : 900 sec., soit 15 minutes.

Remarque : Seule la perte de signal est retardable. Toutes les autres sources de défaut GSM déclenchent immédiatement les actions d'avertissement.

- En tapant 6 depuis le MENU GSM on obtient

sous menu
GSM

```
6=Test cyclique
#=oui #=suite
```

Taper ***** pour régler les paramètres du TEST CYCLIQUE.

sous menu
Tempo GSM

```
0=Retour GSM
#=oui #=suite
```

Taper un chiffre de 1 à 3 ou faites défiler les choix avec la touche **#**.
Puis valider votre choix avec *****.

- En tapant 1 on obtient :

sous-menu
TC

```
1=Durée T.C.
#=oui #=suite
```

Taper ***** pour modifier la DURÉE du TEST CYCLIQUE

DURÉE DU TEST CYCLIQUE : C'est le temps qui sépare 2 tests cycliques. Il est possible de choisir 2 types de réglages : en jours (de 01 à 99) ou en heures (de 00:10 à 23:50) par pas de 10 minutes minimum. Ainsi un test cyclique paramétré en J01 H00:00 passera tous les jours à la même heure. Par défaut la valeur d'origine est : J01 H00:00 (1 test par jour).

sous-menu
Durée TC

```
Durée J01 H00:00
#=oui #=heure
```

Utiliser la touche **#** pour passer de Jours à Heure puis valider avec *****

- En tapant 2 on obtient :

sous-menu
TC

```
2=TC heure debut
#=oui #=suite
```

Taper ***** pour modifier l'heure de début du TEST CYCLIQUE

DÉBUT DU TEST CYCLIQUE : C'est l'heure à laquelle démarre le test cyclique. Par défaut, le TC commence à 00:30. Cette heure par défaut sera automatiquement réinstallée par le système en cas de coupure d'alimentation ou de modification du paramètre de TEST CYCLIQUE.

sous-menu
Début TC

```
Commence à 00:30
#=oui
```

Taper l'heure souhaitée puis valider avec *****

- En tapant 3 on obtient :

sous-menu
TC

```
3=TC asservi M/A
#=oui #=suite
```

Taper ***** pour modifier le mode de fonctionnement du TEST CYCLIQUE

sous-menu
aservi MA

```
3 = indifférent
#=oui #=choix
```

1=Marche totale - le TC est transmis en marche totale
2=Arrêt total - Le TC est transmis en arrêt total
3=indifférent - Le TC est transmis quel que soit l'état de marche / arrêt de la centrale

- En tapant 7 depuis le MENU GSM on obtient

sous menu
GSM

```
7=Déval.code PIN
#=oui #=suite
```

Taper ***** pour dévalider le verrouillage de la carte SIM par code PIN.

Rappel : Le système nécessite que la fonction de verrouillage de la carte SIM par un code PIN soit désactivé. Cette opération peut être effectuée depuis un téléphone portable ou à partir de ce menu.

sous menu
Dévalid PIN

```
Dévalide cde PIN
#=oui #=non
```

Vous devez confirmer la demande de dévalidation du code PIN en tapant ***** ou **#** pour abandonner.

sous menu
Dévalid PIN

```
Entrer PIN: _
*=valid #=abando
```

Entrer le code PIN à 4 chiffres et valider par * ou taper # pour abandonner.

sous menu
Dévalid PIN

```
Vérif.code PIN
*=valid #=abando
```

Le système vérifie la cohérence du code entré avec celui stocké sur la carte SIM. Attendre quelques secondes (200 maxi).

sous menu
Dévalid PIN

```
code PIN accepté
*#=Abandon
```

Le code PIN est accepté par le module GSM. Taper * ou # pour revenir au sous-menu GSM.

En cas de refus du code PIN, l'écran peut afficher :

- Code PIN refusé : Assurez-vous de l'authenticité du code PIN et recommencer la saisie
- Code PIN bloqué : La carte est bloquée. Utiliser un téléphone portable pour la déverrouiller via le code PUK qui vous sera fourni par l'opérateur de la ligne GSM.

Important : Après la saisie de 3 faux codes PIN, la carte SIM est bloquée.

Ce menu n'est actif que si le code PIN est demandé, sinon, l'écran affiche :

sous menu
Dévalid PIN

```
Code PIN correct
*#=Abandon
```

Taper * pour revenir au sous-menu GSM.

D'autres messages d'erreur peuvent être affichés :

PAS DE CARTE SIM

Vérifier la présence de la carte

CODE PIN 2 DEMANDÉ

Déverrouiller ce code PIN 2 via un téléphone portable

CODE PIN BLOQUÉ (CODE PUK)

Appeler l'opérateur pour obtenir le code PUK de déverrouillage

MODULE GSM HS

Contactez le service après-vente.

sous menu
GSM

```
7=Déval.code PIN
*=oui #=suite
```

Taper 0 pour sortir du sous-menu GSM.

sous menu
GSM

```
0=Retour GSM
*=oui #=suite
```

Taper * pour quitter.

sous menu
GSM

```
0=Retour GSM
*=oui #=suite
```

Taper * pour quitter.

Choix
menu

```
64=INTERFACE GSM
*=oui #=suite
```

Taper 0 0 et * pour quitter

3.5.10 Menu 65 = ZONES VIDÉO

Ce menu permet l'utilisation des cartes de commutation MV35C et de transmission vidéo SV36C.

- La carte vidéo MV35C permet de commuter des voies vidéo (8 maxi) et d'activer les sorties sélectionnées selon la zone vidéo associée au point en déclenchement. Elle permet également de réaliser des fonctions de synoptique sur 16 voies.
- La carte SV36C permet de transmettre les images d'une de ses 4 entrées vidéo.

Remarque : Les cartes MV35C et SV36C ne sont reconnues dans les menus 12=CONFIGURATION et 13=DIAGNOSTICS.

IMPORTANT : Seules les entrées de type 01=IMMEDIATE, 03=MIXTE et 04=24/24 sont prises en compte pour les zones vidéo.

65=ZONES VIDÉO

000=Fin Zones Vidéo

001=Entrée 1

0=Retour Entrée

1=choix zone

2=Test zone

... 028=Entrée 028

Choix menu `00= SORTIE MENU`
`*=oui #=suite` Taper **6** **5** ou faites défiler le menu avec la touche **#**

Choix menu `65=ZONES VIDEO`
`*=oui #=suite` Valider avec ***** pour accéder au menu ZONES VIDEO

menu zones video `000 FIN Z.VIDEO`
`*=oui #=suite` Taper un nombre de 001 à 028 correspondant à l'entrée que vous désirez paramétrer ou faites défiler les choix avec **#**

- En tapant 001 depuis le MENU ZONES VIDEO on obtient

menu zones video `001 s1TEMPOR.z00`
`*=oui #=suite` Ecran de synthèse de l'entrée choisie. Taper ***** pour accéder au menu de l'entrée ou faites défiler les choix avec **#**.

Lecture de l'écran ci-dessus :

`001` : 001 à 028, adresse de l'entrée
`s1` : S1 à S4, secteur associé à l'entrée
`TEMPOR` : 6 caractères, libellé de la fonction affectée à l'entrée
`z00` : Zone de surveillance vidéo associée à l'entrée (00 = pas de zone vidéo associée)

Ce menu est une aide à l'installateur lui permettant de contrôler le fonctionnement du système (Fonction particulièrement utile à distance, avec le logiciel de télégestion et l'émulateur clavier).

sous menu entrée `0=Retour entrée`
`*=oui #=suite` Taper un chiffre de 1 à 2 ou faites défiler les choix avec **#**

- En tapant 1 on obtient :

sous menu entrée `1=Choix zone`
`*=oui #=suite` Taper ***** pour affecter la ZONE VIDEO ou faites défiler avec **#**

sous menu entrée `001zone video=00`
`*=oui #=suite` Taper un nombre de 01 à 16 pour affecter une zone vidéo à l'entrée ou faites défiler les choix avec **#** puis valider avec *****

00 signifie qu'aucune zone vidéo n'est affectée à l'entrée. Les autres valeurs de 01 à 16 activeront la sortie correspondante en cas de déclenchement de l'entrée. De plus les valeurs 01, 03, 05 et 07 commuteront les entrées vidéos correspondantes (01, 03, 05 et 07) vers la sortie vidéo 1. De la même manière, les valeurs 02, 04, 06 et 08 commuteront les entrées vidéos correspondantes (02, 04, 06 et 08) vers la sortie vidéo 2. Les autres valeurs (09 à 16) ne commuteront pas les entrées vidéos vers les sorties vidéos.

Pour la carte de transmission vidéo SV36C taper de 01 à 04 pour choisir la caméra associée dont les images seront transmises pour cette zone vidéo (00 = pas de caméra, donc pas de transmission)

- En tapant 2 on obtient :

sous menu entrée `2=Test zone`
`*=oui #=suite` Taper ***** pour tester la ZONE VIDEO ou faites défiler avec **#**

sous menu entrée `001 s1TEMPOR.z00`
`*=test #=fin` Taper ***** pour effectuer un test et vérifier l'adéquation entre le paramétrage et la commutation réelle des sorties.

- En tapant 0 on obtient :

sous menu entrée `0=Retour entrée`
`*=oui #=suite` Taper ***** pour quitter

menu zones video `001 s1TEMPOR.z00`
`*=oui #=suite` Taper "000" pour sortir

menu zones video `000 FIN Z.VIDEO`
`*=oui #=suite` Taper ***** pour quitter

ANNEXE

A LISTE DES FONCTIONS D'ENTRÉES

01 = IMMÉDIATE

Déclenche une phase d'alarme quand le secteur associé est en Marche

TYPE : INTRUSION
CARILLON, EXCLUSION, PARTIELLE = OUI
RETARD : Inactif

02 = TEMPORISÉE

Permet à l'utilisateur d'entrer et de sortir d'un secteur pour effectuer la Mise En Service (MES) ou la Mise Hors Service (MHS)

TYPE : INTRUSION
CARILLON, EXCLUSION, PARTIELLE = OUI
RETARD : Inactif

03 = MIXTE

Fonction Temporisée à la sortie.

Fonction Immédiate à l'entrée SI DÉCLENCHÉE SEULE

Fonction Temporisée à l'entrée SI DÉCLENCHÉE APRÈS UNE ENTRÉE TEMPORISÉE

TYPE : INTRUSION
CARILLON, EXCLUSION, PARTIELLE = OUI
RETARD : Inactif

04 = 24/24H

Déclenche une phase d'alarme instantanée (Immédiate) que le secteur dépendant soit en Marche ou en Arrêt.

TYPE : INTRUSION
EXCLUSION = OUI
CARILLON, PARTIELLE = Inactif
RETARD : Inactif

05 = PANIQUE

Fonctionnement 24/24H (marche ou arrêt indifférent). Déclenche les sorties 22=PANIQUE. Lance une alarme silencieuse avec un retard au déclenchement. Le clavier indique à l'utilisateur le décompte du retard. Passé ce délais les sorties paniques sont activées. L'utilisateur peut acquitter l'alarme soit pendant le retard (pas de déclenchement des sorties 22=PANIQUE), soit après celui-ci. Dans ce dernier cas, l'acquit par un code utilisateur valide rétablit les sorties PANIQUE.

TYPE : ASSISTANCE
EXCLUSION = OUI
CARILLON, PARTIELLE = Inactif
RETARD : OUI

06 = AGRESSION

Fonctionnement 24/24H (marche ou arrêt indifférent). Lance une alarme sonore avec un retard au déclenchement. Fonctionnement identique à la fonction PANIQUE avec déclenchement des sorties 23=AGRESSION et 11=SIRÈNE INTÉRIEURE.

TYPE : ASSISTANCE
EXCLUSION = OUI
CARILLON, PARTIELLE = Inactif
RETARD : OUI

07 = AUTOSURVEILLANCE

Déclenchement immédiat et 24/24H. Fonctionnement identique à l'autosurveillance générale. Déclenche les

sorties 40=AUTOSURVEILLANCE. Ne déclenche pas les sorties 10=SIRÈNE EXTÉRIEURE quand le secteur associé est en Arrêt.

TYPE :	SYSTÈME
EXCLUSION =	OUI
CARILLON, PARTIELLE =	Inactif
RETARD :	Inactif

08 = CLÉ M/A

Fonction d'armement et de désarmement (MES, MHS) d'un ou plusieurs secteurs par une commande externe à inverseur. Active les sorties TEMPORISATION (02, 03, 04), les sorties INTRUSION de reports 05=MARCHE TOTALE et 13=MARCHE CONTROLEUR (voir conditions en annexe B) et le buzzer des claviers. L'état paramétré correspond à la position "Arrêt" du ou des secteurs.

Attention : Si plusieurs secteurs sont associés à cette fonction Clé M/A, bien les définir dans le menu 50-xxx-6 (xxx = adresse de l'entrée).

Important : Les MES et MHS du secteur avec une commande paramétrée en fonction 08=CLÉ M/A sont prisent en compte pendant le changement d'état. Ainsi, un secteur armé avec le clavier peut être désarmé avec une fonction clé alors que cette commande indique en fait un armement.

Cette fonction n'arrête pas une alarme en cours et ne permet pas de passer en marche partielle.

TYPE :	SYSTÈME
EXCLUSION =	Inactif
CARILLON, PARTIELLE =	Inactif
RETARD :	Inactif
SECTEUR :	A compléter (paramètre obligatoire)

09 = CLÉ MARCHÉ

Fonction d'armement seul d'un ou plusieurs secteurs par une commande externe. Fonctionnement et caractéristiques identiques à la fonction 08=CLÉ M/A. Active les sorties TEMPORISATION (02 et 03), les sorties INTRUSION de reports 05=MARCHE TOTALE et 13=MARCHE CONTROLEUR (voir conditions en annexe B) et le buzzer des claviers.

TYPE :	SYSTÈME
EXCLUSION =	Inactif
CARILLON, PARTIELLE =	Inactif
RETARD :	Inactif
SECTEUR :	A compléter (paramètre obligatoire)

10 = CLÉ ARRÊT

Fonction de désarmement seul d'un ou plusieurs secteurs par une commande externe. Fonctionnement et caractéristiques identiques à la fonction 08=CLÉ M/A. Active les sorties TEMPORISATION (02 et 04), les sorties INTRUSION de reports 01=ARRÊT et le buzzer des claviers. Elle désactive la sortie 13=MARCHE CONTROLEUR (voir conditions en annexe B)

TYPE :	SYSTÈME
EXCLUSION =	Inactif
CARILLON, PARTIELLE =	Inactif
RETARD :	Inactif
SECTEUR :	A compléter (paramètre obligatoire)

11 = CLÉ IMPULSIONNELLE

Fonction tout à fait identique à la fonction 08=CLÉ M/A, mais commande impulsionnelle (< 5 sec.) de l'entrée. Elle commande le changement d'état MARCHÉ ou ARRÊT à chaque action en fonction de l'état du ou des secteurs. Active les sorties TEMPORISATION (02, 03, 04), les sorties INTRUSION de reports (05=MARCHE TOTALE, 01=ARRÊT, 13=MARCHE CONTROLEUR : voir conditions en annexe B) et le buzzer des claviers.

TYPE :	SYSTÈME
EXCLUSION =	Inactif
CARILLON, PARTIELLE =	Inactif
RETARD :	Inactif
SECTEUR :	A compléter (paramètre obligatoire)

12 = ANTIMASQUE

Fonction destinée à la gestion de certains détecteurs volumétriques, notamment ceux certifiés NF&A2P en risques lourds, qui sont équipés d'une sortie technique antimasque qui signale la présence d'un obstacle placé dans leur champ de détection.

Déclenche les sorties 29=ANTIMASQUE

<u>TYPE</u> :	TECHNIQUE
<u>EXCLUSION</u> =	OUI
<u>CARILLON, PARTIELLE</u> =	Inactif
<u>RETARD au déclenchement</u> :	OUI

13 = EDC BARRIÈRES

Fonction destinée à la gestion des informations de Discrimination Environnementale (brouillard, givre, condensation,...) de certains détecteurs, notamment les barrières extérieures à infrarouges actifs.

Génère une alarme technique

Retard au déclenchement pré-programmé (le temps du défaut doit être au moins égal au temps du retard)

Déclenche les sorties 30=EDC BARRIERES

<u>TYPE</u> :	TECHNIQUE
<u>EXCLUSION</u> =	OUI
<u>CARILLON, PARTIELLE</u> =	Inactif
<u>RETARD au déclenchement</u> :	OUI

14 = DÉFAUT SECTEUR

Fonction de gestion de la présence secteur. Génère une alarme technique. Déclenche la sortie 33=DEFAUT EDF

<u>TYPE</u> :	TECHNIQUE
<u>EXCLUSION</u> =	OUI
<u>CARILLON, PARTIELLE</u> =	Inactif
<u>RETARD au déclenchement</u> :	OUI

15 = INCENDIE

Déclenche une alarme silencieuse avec signalisation au clavier et décompte d'éventuel retard.

Fonctionne en 24/24H. Déclenche les sorties 25=INCENDIE

<u>TYPE</u> :	INCENDIE
<u>EXCLUSION</u> =	OUI
<u>CARILLON, PARTIELLE</u> =	Inactif
<u>RETARD au déclenchement</u> :	OUI

16 = TECHNIQUE

Génère une alarme technique. Déclenche les sorties 32=TECHNIQUE

<u>TYPE</u> :	TECHNIQUE
<u>EXCLUSION</u> =	OUI
<u>CARILLON, PARTIELLE</u> =	Inactif
<u>RETARD au déclenchement</u> :	OUI

17 = ENREGISTREMENT

Entrée permettant une mémorisation dans l'historique. Déclenche les sorties 37=ENREGISTREMENT.

<u>TYPE</u> :	TECHNIQUE
<u>EXCLUSION</u> =	OUI
<u>CARILLON, PARTIELLE</u> =	Inactif
<u>RETARD au déclenchement</u> :	OUI

18 = EXCLUSION - Fonction inutilisée. Réservé à une extension ultérieure

19 = INUTILISÉE

Désigne une entrée non utilisée par le système

Remarque : Utiliser 19=INUTILISÉE pour les entrées non utilisées. En Equilibré Fermé, il est indispensable de placer la résistance d'AS pour éviter un défaut d'autosurveillance du point.

B LISTE DES FONCTIONS DE SORTIES

01 = ARRÊT

Sortie déclenchée lorsque le ou les secteurs sont en arrêt. Permet d'effectuer un report de signalisation d'arrêt par un signal sonore ou lumineux.

TYPE : INTRUSION (active uniquement sur fonction INTRUSION)

MODE : Figé (Quel que soit le mode paramétré au menu 51 XXX 2, celui-ci ne sera pas pris en compte).

02 = TEMPO E/S

Sortie déclenchée pendant la temporisation de Marche d'Arrêt d'un secteur. Si plusieurs secteurs sont sollicités en même temps, c'est la tempo la plus longue qui sera prise en compte. Permet d'effectuer un report de signalisation pendant la temporisation.

TYPE : INTRUSION

MODE : Figé

03 = TEMPO SORTIE

Sortie sollicitée pendant toute phase de temporisation de sortie du ou des secteurs associés.

TYPE : INTRUSION

MODE : Figé

04 = TEMPO ENTRÉE

Sortie sollicitée pendant toute phase de temporisation d'entrée du ou des secteurs associés.

TYPE : INTRUSION

MODE : Figé

05 = MARCHÉ TOTALE

Sortie déclenchée à la mise en marche totale d'un ou plusieurs secteurs avec ou sans exclusion.

TYPE : INTRUSION

MODE : Figé

06 = MARCHÉ PARTIELLE

Sortie déclenchée à la mise en marche partielle d'un ou plusieurs secteurs avec ou sans exclusion.

TYPE : INTRUSION

MODE : Figé

07 = ALARME

Sortie déclenchée en cas d'alarme intrusion d'un ou plusieurs secteurs. La sortie reste activée pendant la durée du défaut (fonctionnement similaire à la sortie 11=SIRENE INTÉRIEURE mais non temporisée). Idéale pour le report d'alarme vers un transmetteur téléphonique.

TYPE : INTRUSION

MODE : Figé

08 = MÉMOIRE D'ALARME

Report de l'alarme d'un ou plusieurs secteurs. La sortie reste activée jusqu'à l'arrêt du ou des secteurs concernés.

TYPE : INTRUSION

MODE : Figé

09 = CONTRÔLE

Sortie activée en arrêt uniquement lorsque tous les points d'un ou plusieurs secteurs sont OK (secteur(s) prêt(s) à être armé(s)). La sortie sera désactivée dès qu'une entrée est sollicitée.

TYPE : INTRUSION

MODE : Figé

10 = SIRÈNE EXTÉRIEURE

Sortie déclenchée en marche uniquement sur alarme d'un ou plusieurs secteurs. Fonctionnement temporisé à 2 min 50 sec. environ.

TYPE : INTRUSION

MODE : Figé

11 = SIRÈNE INTÉRIEURE

Sortie déclenchée pendant la phase d'alarme d'un ou plusieurs secteurs. Fonctionnement temporisé à 3 minutes sur un défaut fugitif (radar) et temporisé à 10 minutes sur déclenchement permanent (contact de porte ouverte). Sortie sollicitée sur déclenchement d'une entrée INTRUSION et AGRESSION .

TYPE : INTRUSION

MODE : Figé

12 = TEST SIRÈNE

Sortie activée par une action de l'utilisateur depuis un clavier.

TYPE : INTRUSION

MODE : Figé

13 = MARCHÉ CONTRÔLEUR

Sortie active pendant la marche totale d'un ou plusieurs secteurs dont aucun point n'est éjecté (ni l'autosurveillance générale). La sortie n'est activée qu'à la fin de la temporisation de sortie.

TYPE : INTRUSION

MODE : Figé

14 = ALARME CONTRÔLEUR

Sortie activée comme la sortie 11=SIRÈNE INTÉRIEURE et activée sur déclenchement ou exclusion de l'autosurveillance.

TYPE : INTRUSION

MODE : Figé

15 = LIGNE CONTRÔLEUR

Sortie activée quand le transmetteur utilise la ligne téléphonique.

TYPE : INTRUSION

MODE : Figé

16 = EXCLUSION

Sortie active pendant l'exclusion par l'utilisateur d'un ou plusieurs points sur le clavier.

TYPE : INTRUSION - ASISTANCE - TECHNIQUE - SYSTEME INCENDIE

MODE : Figé

17 = RAZ DÉTECTEUR

Sortie activée après la mise en marche et l'arrêt du secteur associé. Permet de faire une remise à zéro de la mémoire d'alarme d'un détecteur.

TYPE : INTRUSION

MODE : Figé

18 = HORLOGE ARMEMENT

Report du préavis d'armement, sortie activée 1 sec. en alternance pendant 30 seconde (répété chaque minute) pendant toute la durée du préavis. L'armement différé désactive la sortie.

TYPE : INTRUSION

MODE : Figé

19 = DÉFAUT ARMEMENT

Sortie activée pendant 5 secondes sur défaut d'armement automatique par horloge (par exemple en cas d'armement forcé = NON avec au moins un point de détection ouvert).

TYPE : INTRUSION
MODE : Figé

20 = ALARME 24/24H

Sortie activée sur déclenchement d'une entrée 04=24/24H. Fonctionnement parallèle aux entrées 04=24/24H

TYPE : INTRUSION
MODE : Figé

21 = ECOUTE - Fonction inutilisée. Réservé à une extension ultérieure

22 = PANIQUE

Sortie activée sur déclenchement d'une entrée 05=PANIQUE. Fonctionnement 24/24H

TYPE : ASSISTANCE
MODE : Mémorisé : (arrêt par un code valide)
Temporisé : (durée paramétrée)

23 = AGRESSION

Sortie activée sur déclenchement d'une entrée 06=AGRESSION. Fonctionnement 24/24H

TYPE : ASSISTANCE
MODE : Mémorisé : (arrêt par un code valide)
Temporisé : (durée paramétrée)

24 = CODE SOUS CONTRAINTE

Sortie activée pendant 5 secondes à la suite de la saisie d'un code sous contrainte par l'utilisateur sur un clavier 2280 (voir notice d'utilisation).

TYPE : ASSISTANCE
MODE : Figé

25 = INCENDIE

Sortie activée pendant 4 minutes à la suite du déclenchement d'une entrée 15=INCENDIE. Utiliser des diffuseurs sonores incendie de façon à différencier les sons des différentes sirènes (réf. DS2).

TYPE : INCENDIE
MODE : Figé

26 = RAZ INCENDIE

Sortie activée pendant 5 secondes après l'arrêt de l'alarme incendie (code utilisateur valide). Permet de réarmer les détecteurs incendie munis d'une mémoire d'alarme.

TYPE : INCENDIE
MODE : Figé

27 = PRÉ-INCENDIE

Sortie activée pendant le retard au déclenchement d'une entrée paramétrée en 15=INCENDIE.

TYPE : INCENDIE
MODE : Figé

28 = CARILLON

Sortie activée, en arrêt uniquement, sur déclenchement d'une entrée paramétrée en CARILLON=OUI.

TYPE : TECHNIQUE
MODE : Asservi (Suit l'état de l'entrée)
Temporisé (Durée paramétrable)

29 = ANTIMASQUE

Sortie activée sur déclenchement d'une entrée 12=ANTIMASQUE.

TYPE : TECHNIQUE
MODE : Asservi (Suit l'état de l'entrée)
 Temporisé (Durée paramétrable)

30 = EDC BARRIÈRE

Sortie activée sur déclenchement d'une entrée 13=EDC BARRIERES.

TYPE : TECHNIQUE
MODE : Asservi (Suit l'état de l'entrée)
 Temporisé (Durée paramétrable)

31 = CODE VALIDE

Sortie activée après la saisie d'un code valide sur un clavier 2280.

TYPE : TECHNIQUE
MODE : Temporisé (Durée paramétrable)

32 = TECHNIQUE

Sortie activée sur déclenchement d'une entrée 16=TECHNIQUE.

TYPE : TECHNIQUE
MODE : Asservi (Suit l'état de l'entrée)
 Temporisé (Durée paramétrable)

33 = DÉFAUT EDF

Sortie activée sur déclenchement d'une entrée 14=DÉFAUT EDF. Sortie activée sur coupure d'alimentation secteur (alimentation interne de la centrale, ou alimentation des modules 2081).
Sortie activée sur sollicitation de la borne DS de la centrale.

TYPE : TECHNIQUE
MODE : Asservi (Suit l'état de l'entrée)
 Temporisé (Durée paramétrable)

34 = DÉFAUT RTC

Sortie activée lors de la coupure de la ligne téléphonique. La sortie est activée après une temporisation paramétrable + 20 secondes (temps de prise en compte de la coupure de ligne par le transmetteur).

TYPE : TECHNIQUE
MODE : Figé

35 = DÉFAUT GSM

Sortie activée lors d'un problème rencontré sur le réseau GSM. La sortie est activée après une temporisation réglable de 0 à 3600 seconde, après la perte du signal réseau GSM. Dans les autres cas, la signalisation est immédiate.

TYPE : TECHNIQUE
MODE : Figé

36 = ACCÈS DISTANT

Sortie activée lors d'un accès en télégestion/téléparamétrage depuis un ordinateur distant.

TYPE : SYSTÈME
MODE : Figé

37 = ENREGISTREMENT - Fonction inutilisée. Réservé à une extension ultérieure**38 = FAUX CODE**

Si 5 faux codes sont tapés consécutivement sur un clavier 2280, celui-ci se bloque 1 minute et cette sortie est activée pendant 5 secondes.

TYPE : TECHNIQUE
MODE : Figé

39 = EXCLUSION AUTOSURVEILLANCE

Sortie activée pendant l'exclusion de l'autosurveillance en mode maintenance.

TYPE : SYSTÈME
MODE : Figé

40 = AUTOSURVEILLANCE

Sortie activée pendant tout défaut d'autosurveillance générale (centrale, modules, claviers, détecteurs,...).

TYPE : SYSTÈME
MODE : Figé

41 = ALIMENTATION BASSE

Report d'un défaut d'alimentation basse de la centrale, d'un module E/S ou d'un clavier. Le retour se fait à partir de la tension correcte de tout le matériel concerné.

TYPE : SYSTÈME
MODE : Figé

42 = DÉFAUT SYSTÈME

Sortie activée pendant 5 secondes sur un défaut de communication du bus RS485, dont le taux est inférieur à 80%, sur une valeur de résistance d'un point incorrecte (haute ou basse) et sur perte de dialogue avec une entrée ou un module.

TYPE : SYSTÈME
MODE : Figé

43 = INUTILISÉE

Désigne une sortie non utilisée par le système.

Remarque : Utiliser 43=INUTILISÉE pour les sorties non utilisées et non raccordées sur le site. Ainsi paramétrées, elles permettront une scrutation des modules plus rapide

C GRILLES DE PARAMÉTRAGE

20 = SECTEURS

Numéro	Valide OUI - NON	Libellé 16 caractères max.	Tempo. sortie 001 ... 240 s	Tempo. entrée 001 ... 240 s	secteurs subordonnés Marche / Arrêt / Indifférent
1					- - - - -
2					- - - - -
3					- - - - -
4					- - - - -

31 = FAMILLES

Numéro	Libellé 16 caractères max.	Droits	Restriction	Choix secteur OUI - NON	Secteur		
1					- - - - -		
2					- - - - -		
3					- - - - -		
4					- - - - -		
5					- - - - -		

52 = DÉFINITION CLAVIERS

Adresse (0 ...3)	Buzzer OUI - NON	Eclairage OUI - NON	Secteur	Affiche secteur OUI - NON
			- - - - -	
			- - - - -	
			- - - - -	
			- - - - -	

**50 = DÉFINITION ENTRÉES**

Adresse	Fonction (N°)	Libellé - 16 caractères max.	Carillon OUI - NON	Exclusion OUI - NON	Partielle OUI - NON	Secteur	Etat	Retard 0 à 3600 s	Zone de surveill.	Zone vidéo

51 = DÉFINITION SORTIES

Adresse	Fonction (N°)	Mode Ass. / Mém. / Tempo	Tempo. 001 ... 240 s	Polarité Nég. / Pos.	Secteur	Condition / secteur Marche / Arrêt / Indifférent
					----	----
					----	----
					----	----
					----	----
					----	----
					----	----
					----	----
					----	----
					----	----
					----	----
					----	----
					----	----
					----	----
					----	----
					----	----
					----	----
					----	----
					----	----
					----	----
					----	----
					----	----
					----	----
					----	----

En fonction du nombre d'entrées/sorties, photocopiez ce tableau autant de fois que nécessaire

61 = TRANSMETTEUR

Paramètres destinataires 1 à 4

	Réseau	Téléphone	Protocole	Code client (D)	Acquit	Fin Evén. (D)	Ecoute	Phonique (P)	Message Acc. (P)
<i>Exemple</i>	<i>Public A.</i>	<i>01 43 34 22 55</i>	<i>DIGITAL 1</i>	<i>01480</i>	<i>2 - _ - 4</i>	<i>OUI</i>	<i>NON</i>	<i>NON</i>	<i>NON</i>
Dest 1									
Dest 2									
Dest 3									
Dest 4									

Paramètres généraux

Télégestion			
Paramétrage			
Télégestion réappel			
Appel entrant	Nbr sonneries	2ème appel	Secteur ----
Préfixe	----		
Test cyclique RTC	Durée J_ _ _ H_ _	Début _ _ H_ _	Asservi M/A Ind / A / M
Tempo défaut RTC	_ _ _ _ sec.		
Défaut asservi secteur	Secteurs	----	
M/A asservi secteur	Secteurs	----	

Codes centrale (alarmes de synthèse et entrées internes)

	Dest. 1	Dest. 2	Dest. 3	Dest. 4
01 - Alarme totale	_ _ _ _ _	_ _ _ _ _	_ _ _ _ _	_ _ _ _ _
02 - Incendie	_ _ _ _ _	_ _ _ _ _	_ _ _ _ _	_ _ _ _ _
03 - Assistance	_ _ _ _ _	_ _ _ _ _	_ _ _ _ _	_ _ _ _ _
04 - Batterie	_ _ _ _ _	_ _ _ _ _	_ _ _ _ _	_ _ _ _ _
05 - Electrique	_ _ _ _ _	_ _ _ _ _	_ _ _ _ _	_ _ _ _ _
06 - Autoprotection	_ _ _ _ _	_ _ _ _ _	_ _ _ _ _	_ _ _ _ _
07 - M/A totale (D)	_ _ _ _ _	_ _ _ _ _	_ _ _ _ _	_ _ _ _ _
08 - Marche partielle (D)	_ _ _ _ _	_ _ _ _ _	_ _ _ _ _	_ _ _ _ _
09 - Exclusion (D)	_ _ _ _ _	_ _ _ _ _	_ _ _ _ _	_ _ _ _ _
10 - Test cyclique RTC (D)	_ _ _ _ _	_ _ _ _ _	_ _ _ _ _	_ _ _ _ _
11 - Test demandé (D)	_ _ _ _ _	_ _ _ _ _	_ _ _ _ _	_ _ _ _ _
12 - Accès installateur (D)	_ _ _ _ _	_ _ _ _ _	_ _ _ _ _	_ _ _ _ _
13 - Accès distant (D)	_ _ _ _ _	_ _ _ _ _	_ _ _ _ _	_ _ _ _ _
14 - Défaut GSM (D)	_ _ _ _ _	_ _ _ _ _	_ _ _ _ _	_ _ _ _ _
15 - Test GSM (D)	_ _ _ _ _	_ _ _ _ _	_ _ _ _ _	_ _ _ _ _
16 - Défaut RTC (D)	_ _ _ _ _	_ _ _ _ _	_ _ _ _ _	_ _ _ _ _

**Codes entrées externes**

Adresse	Secteur	Fonction	Dest. 1	Dest 2	Dest. 3	Dest. 4
---			---	---	---	---
---			---	---	---	---
---			---	---	---	---
---			---	---	---	---
---			---	---	---	---
---			---	---	---	---
---			---	---	---	---
---			---	---	---	---
---			---	---	---	---
---			---	---	---	---
---			---	---	---	---
---			---	---	---	---
---			---	---	---	---
---			---	---	---	---
---			---	---	---	---
---			---	---	---	---
---			---	---	---	---
---			---	---	---	---
---			---	---	---	---
---			---	---	---	---
---			---	---	---	---
---			---	---	---	---
---			---	---	---	---
---			---	---	---	---
---			---	---	---	---
---			---	---	---	---
---			---	---	---	---
---			---	---	---	---
---			---	---	---	---
---			---	---	---	---
---			---	---	---	---
---			---	---	---	---
---			---	---	---	---
---			---	---	---	---
---			---	---	---	---
---			---	---	---	---
---			---	---	---	---
---			---	---	---	---
---			---	---	---	---
---			---	---	---	---
---			---	---	---	---
---			---	---	---	---
---			---	---	---	---
---			---	---	---	---
---			---	---	---	---
---			---	---	---	---

En DIGITAL 1 : Code 00 à 99
En DIGITAL 7 : Code 01 à 99 pour début et fin de défaut
En DIGITAL SIA ou CID : OUI ou NON
En PHONIQUE : 1er mot et 2ème mot

64 = INTERFACE GSM

Secours RTC	___	OUI ou NON
Format tél RTC longueur	__	10 à 16
Format tél RTC supprimer préfixe	_	0 à 4
Téléphone GSM incorrect	___	OUI ou NON
Téléphone GSM substitution	___	OUI ou NON
Téléphone GSM numéro	_____	10 à 16 chiffres
Tempo défaut GSM	_____	1 à 3600 secondes
Test Cyclique durée	J__ _H__	J : de 0 à 99 - H : 00H10 à 23H00
Test Cyclique heure début	__H__	Heure de début
Test Cyclique asservi M/A	___	M=marche - A=arrêt - Ind=Indifférent

65 = ZONES VIDÉO

Ce paramètre a été regroupé avec le tableau 50=DÉFINITION ENTRÉES (voir plus haut)

D - VOCABULAIRE CARTE 3058

Classement alphabétique

Abonné	055	Cuisine	148	Intervenir	080	Reçu	114
Acquit	108	Cuve	149	Intrusion	169	Refuser	088
Acquitter	111	Défaut	150	Issue	170	Relais	180
Agression	026	Degré	064	Je répète	103	Répétez	089
Alarme	105	Démarrage	151	La	126	Repos	096
Alimentation	027	Dernière	152	Laboratoire	171	Réseau	214
Annuler	127	Deux	002	Le	125	Résidence	181
Antenne	195	Dialogue	113	Local	172	Rez-de-chaussée	182
Anti-masque	196	DIALCOM	104	Lucarne	206	Rideau	183
Appartement	025	Dialveil	198	Magasin	059	Rue	061
Appel	128	Dièse	100	Maintenance	207	S'il vous plaît	116
Après le bip	117	Direction	153	Maison	060	Salle à manger	184
Archive	129	Dix	010	Malaise	173	Salle de bain	185
Arrêt	028	Douze	012	Marche	039	Salon	186
Arrière	130	Eau	155	Maxi	174	Secours	187
Arrosage	131	Eclairage	156	Médicale	175	Secteur	045
Ascenseur	029	Ecouter	112	Mélodia	208	Seize	016
Assistance	132	Effraction	157	Mémoire	071	Sélection	090
Atelier	133	Ejection	199	Message	074	Sept	007
Attention	101	En	034	Mesure	078	Service	046
Au revoir	107	Energie	200	Micro	079	Six	006
Autoprotection	030	Entrée	158	Mille	023	Soixante	021
Autosurveillance	031	Entrepôt	154	Minimum	176	Sortie	047
Banque	056	Erreur	072	Minute	081	Sous-contrainte	215
Barrière	134	Est (phon. «este»)	201	Modification	082	Sous-sol	188
Bâtiment	135	Est (phon. «è»)	066	Mrci faire néces	106	Sprinkler	189
Batterie	032	Et un	024	Neuf	009	Stock	048
Bonjour	115	Etage	159	Niveau	177	Sud	216
Bonne	065	Etat	073	Nord	209	Système	093
Boutique	057	Etoile	099	Normal	083	Tableau	217
Bris de glace	136	Extérieur	160	Nouveau	084	Technique	049
Bungalow	137	Fait	124	Numéro	178	Téléphone	190
Bureau	138	Faites	075	Onduleur	179	Température	050
Campagne	058	Fenêtre	161	Onze	011	Terminer	095
Cave	139	Fermé	035	Ouest	210	Test	191
Cent	022	Formulez	076	Ouvert	040	Transmetteur	218
Centrale	197	Froid	036	Panique	211	Treize	013
Chambre	140	Fumée	162	Par	086	Trente	018
Changement	123	Galerie	163	Parking	041	Trois	003
Chantier	141	Garage	164	Parlez	091	Un	001
Chauffage	142	Gaz	165	Patientez	092	Urgence	051
Chiffre	067	Groupe	202	Périmétrique	042	Usine	192
Choc	143	GSM	203	Piscine	043	Veillez	118
Cinq	005	Hall	037	Porte	044	Vide	097
Cinquante	020	Harmonia	204	Pour	109	Villa	193
Climatisation	144	Heure	070	Présente	085	Vingt	017
Code	121	Huit	008	Protéger	094	Voie	062
Coffre-fort	145	Ici	102	Quarante	019	Voisin	063
Commande	122	Il	098	Quatorze	014	Vol	052
Composez	110	Impossible	077	Quatre	004	Volet	194
Confirmez	068	Incendie	038	Quinze	015	Volumétrique	053
Congélateur	033	Informatique	166	Radar	212	Votre	120
Contact	146	Infra-rouge	205	Radio	213	Zéro	000
Couloir	147	Inondation	167	Rappelez	087	Zone	054
Cours	069	Intérieur	168	Recommencer	119		

E - CODES ENVOYÉS EN DIGITAL SIA

Type spécifique TS	ALARME	FIN AL	TROUB	FINTR	EJEC	FIN EJEC	ARRET	MARCHE	TEST	SYST	FIN SYST
TOTAL							OP	CL			
DEF BATTERIE										YT	YR
DEF SECTEUR										AT	AR
ACCES UTILISATEUR								DG			
SECTEUR (GROUPE)							OP	CL			
INCENDIE	FA	FR			FB	FU	OR				
PARTIEL							OP	CG			
ACC INSTALLATEUR							LX	LB			
C SOUS CONTRAINTE	HA										
PART SECTEUR											
ACC DISTANT								RS			
INITIALISATION										RR	
T CYCLIQUE RTC									RP		
T DEMANDE									RX		
PANIQUE	PA	PR			PB	PU	OR				
AGRESSION	HA	HR			HB	HU					
INS MIXTE	BA	BR			BB	BU	OR				
24H24	BA	BR			BB	BU	OR				
TEMPO	BA	BR			BB	BU	OR				
TECHNIQUE AUXILIAIRE	ZA	ZR									
AS ZONE	TA	TR			TB	TU	OR				
FAUX CODE			DK								
AS MODULE					TB	TU	OR			TA	TR
DEF MODULE											
DEF Communication Gén											
Communication MODULE											
DEF RTC										LT	LR
DEF GSM/DEF IP										YC	YK
T CYCLIQUE GSM									TX		

F - CODES ENVOYÉS EN DIGITAL CID

Type spécifique TS	ALARME	FIN AL	TROUB	FINTR	EJEC	FIN EJEC	ARRET	MARCHE	TEST	SYST	FIN SYST
TOTAL							E401	R401			
DEF BATTERIE										E302	R302
DEF SECTEUR										E301	R301
ACCES UTILISATEUR								E422			
SECTEUR (GROUPE)							E402	R402			
INCENDIE	E110	R110			E571	R571	E406				
PARTIEL							E402	R402			
ACC INSTALLATEUR							E627				
C SOUS CONTRAINTE	E121										
PART SECTEUR											
ACC DISTANT								R412			
INITIALISATION										E305	
T CYCLIQUE RTC									E602		
T DEMANDE									E601		
PANIQUE	E120	R120			E570	R570	E406				
AGRESSION	E122	R122			E570	R570					
INS MIXTE	E130	R130			E570	R570	E406				
24H24	E135	R135			E570	R570	E406				
TEMPO	E130	R130			E570	R570	E406				
TECHNIQUE AUXILIAIRE	E152	R152									
AS ZONE	E137	R137			E572	R313	E406				
FAUX CODE			E461								
AS MODULE					E572	R313	E406			E145	R145
DEF MODULE											
DEF Communication Gén											
Communication MODULE											
DEF RTC										E351	R351
DEF GSM/DEF IP										E353	R353
T CYCLIQUE GSM									E603		

E = Début d'évènement R = fin d'évènement

G EVOLUTION

Liste des évolutions logiciel et des nouvelles fonctionnalités par version

V 305/804 - 2651

- Première version (avril 2008)

V 306/812 - 2651

- Version NF & A2P (décembre 2008)