

# Visionneuse de réseau du chapitre 11

## 11.1 Installation de logiciel de visionneuse de réseau

### 11.1.1 Condition de système

- Pentium III ou au-dessus de recommandé
- O/S : Microsoft Windows 2000/XP
- RAM 128MB ou au-dessus de recommandé
- VGA superbe 16M ou au-dessus de recommandé
- carte 10/100 basse de réseau de T pour l'opération de LAN

### 11.1.2 Environnement de réseau

	PC de client	DVR
Minimum	Plus que 1Mbps	Plus que 0.5Mbps
Recommandé (16 armatures/sec)	Plus que 3Mbps	Plus que 3Mbps

\* Le taux de transfert d'image change avec le nombre de client accédé à DVR.

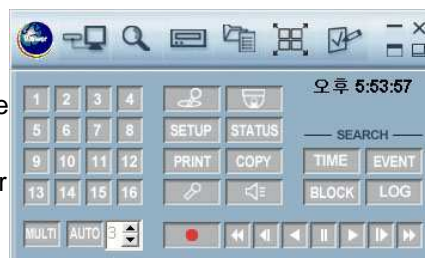
**NOTE :** Le logiciel, Artviewer® est compatible avec le Microsoft Windows 2000/XP.

### 11.1.3

#### Installation

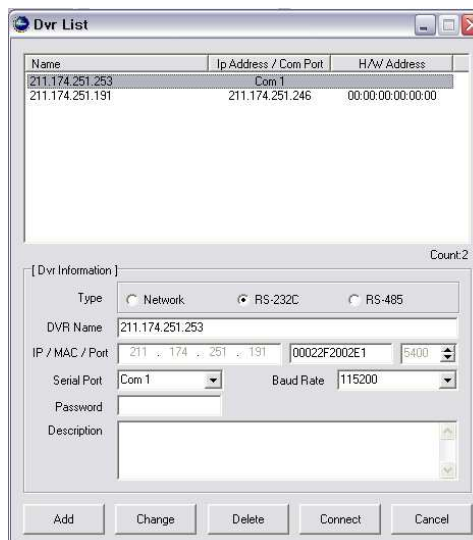
Pour commencer l'installation,

1. Windows 2000 de début ou XP
2. logiciel d'Artviewer® de 2 insertions dans la commande de téléchargez le logiciel de notre site Web, [www.artnix.co.kr](http://www.artnix.co.kr).
3. installez Artviewer® et localisez le dossier d'Artviewer.exe sur l'écran de PC.
4. double-cliquez simplement l'icône pour commencer.
5. principal de menu de 5 Artviewer® apparaîtra sur l'écran.



## 11.2 Se relier à DVR

Veuillez double-cliquer l'icône d'Artviewer®, et alors le contrôleur principal suivant de menu apparaîtra sur l'écran de PC.



### 11.2.1 Ajoutez une nouvelle information d'emplacement

- ,1 clic le bouton « choisissent DVR » pour montrer la liste de DVR sur l'écran.
- ,2 complétez le type, le nom de DVR, l'adresse IP et le mot de passe pour ajouter les unités désirées dans la boîte de l'information de DVR, et cliquez alors sur « ajoutent » le bouton pour sauver l'information.

### 11.2.2 Changez l'information d'emplacement

- ,1 En cas de en change, type la nouvelle information en boîte après choix du DVR désiré sur la liste.
- ,2 le bouton de « changement » pour sauver les changements.

### 11.2.3 Supprimez l'information d'emplacement

- ,1 Choisissez le DVR désiré sur la liste, et puis cliquez le bouton de « effacement » pour effacer l'information sur la liste.

### 11.2.4 Reliez à un DVR.

- ,1 Choisissez le DVR désiré que vous vouliez relier dans la « liste de DVR ».
- ,2 Choisissez l'information nécessaire selon le type de raccordement.
- ,3 « reliez » le bouton ou accéder au DVR et à l'écran d'images sera montré.

#### NOTE

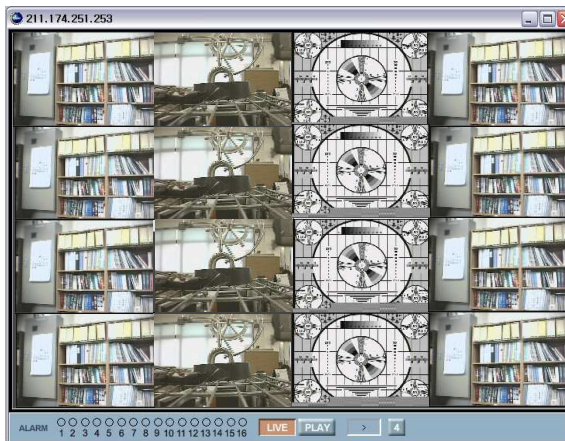
Vous pouvez relier 16 x 16 (16 utilisateurs X 16 unités) fenêtres en même temps mais la visionneuse principale est seulement une par l'utilisateur.

#### MOT DE PASSE

- Le mot de passe de défaut est l'un ou l'autre de 11111111 (le mot de passe principal) et de 22222222 (mot de passe de surveillant).
- Pour changer le mot de passe, référez-vous svp au **MOT DE PASSE** installé dans le MENU du chapitre 6 établi.

## 11.2.5 Écran de visionneuse

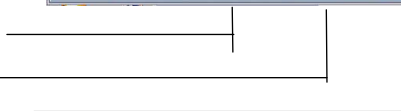
○,1Clic le bouton pour voir la fenêtre à pleine vue avec la barre de commande. 



○,2de 2 alarmes

○,3DE PHASE

○,44



## 11.3 Recherche de DVR

: Ce menu te permet de détecter toutes unités sur le réseau local.



- ,1 Bouton de la « recherche DVR » de clic pour montrer la fenêtre de menu de « recherche ».
- ,2 le bouton de « recherche », et toutes unités sur le réseau local seront détectées et alors énumérés sur l'écran.
- ,3 l'unité désirée, et cliquent alors « s'ajoutent le bouton à liste » pour ajouter l'unité dans la « liste de DVR ».

## 11.4 Recherche de HDD

Reliez le HDD de DVR au PC local, et puis veuillez double-cliquer l'icône d'Artviewer® et le contrôleur principal de menu apparaîtra sur l'écran de PC.

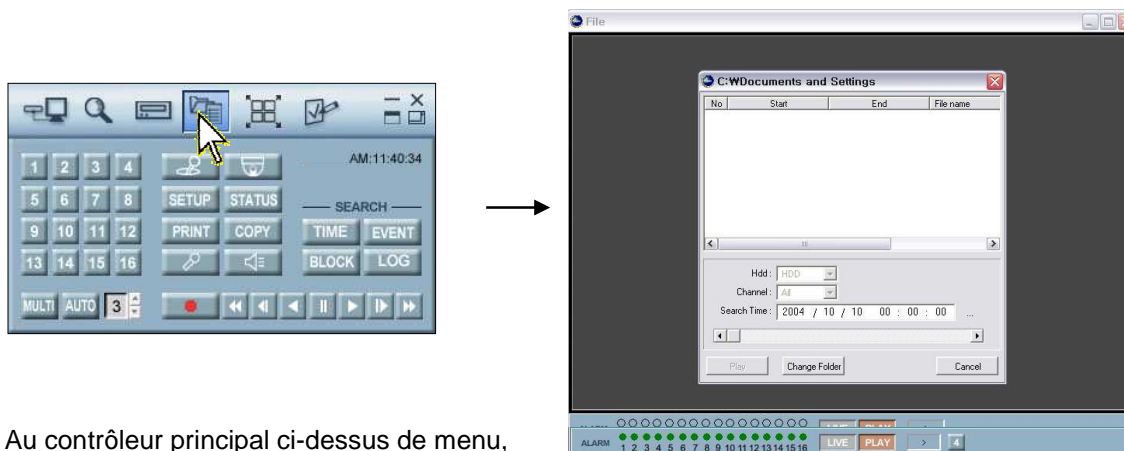


- ,1 clic le bouton « de recherche de HDD » et l'écran de vue de HDD détecté apparaîtra sur l'écran de PC.
- ,2 désiré des boutons de « RECHERCHE » et de la fenêtre de RECHERCHE apparaîtra sur l'écran de PC.
- ,3 le bouton de jeu après que choisi du temps désiré de la Manche et de recherche dans la fenêtre de recherche de temps.
- ,4 le bouton de recherche après choisi du type désiré de la Manche, d'événement et de la recherche chronomètre dans la fenêtre de recherche d'événement et puis cliquent le bouton de jeu après choisi de la liste désirée.  
Si vous voulez voir la prochaine liste, cliquez le prochain bouton avant le jeu.
- ,5 le bouton de recherche après qu'entrée du temps désiré de recherche dans la fenêtre de recherche de bloc et cliquent alors le bouton de jeu après choisi de la liste désirée.  
Si vous voulez voir la prochaine liste, cliquez le prochain bouton avant le jeu.

### NOTE

- Vous pouvez directement installer le support démontable de HDD de DVR sur le PC si le guide compatible de support est installé sur le PC. Dans ce cas-ci, examinez svp le pullover plaçant pour assurer l'opération appropriée.

## 11.5 Recherche de dossier



Au contrôleur principal ci-dessus de menu,

- ,1Clic le bouton « de recherche de dossier » et la fenêtre « de liste de dossier » apparaîtra sur l'écran de PC.
- ,2Si vous voulez rechercher des images sauves dans CD-RW, DVD±RW ou PC, insérer le CD ou le DVD dans votre PC et cliquer le bouton « de recherche de dossier » et la fenêtre de recherche de dossier apparaîtra.
- ,3 le bouton choisi de « chemise » et choisissent alors la chemise désirée et cliquent alors le bouton « CORRECT ».
- ,4Choisissez la liste désirée et puis cliquez le bouton de « jeu ».

## 11.6 Arrangez l'écran

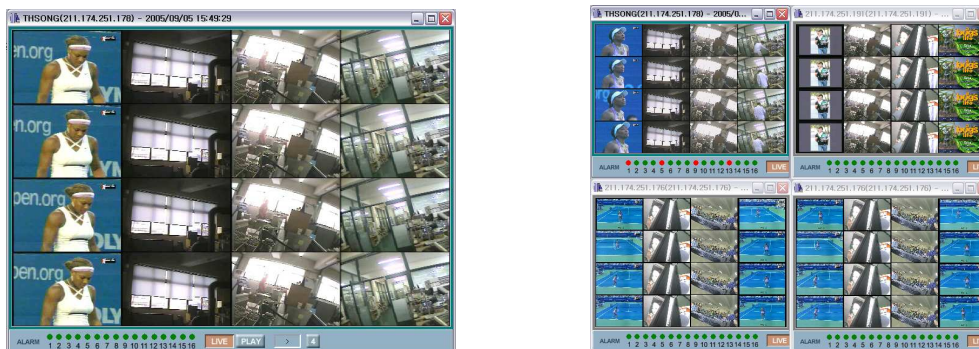
Utilisez ce bouton quand vous voulez arranger les écrans de vue.



Au contrôleur principal ci-dessus de menu,

- ,1Clic « s'chargent » du bouton quand vous accédez plus d'un DVR et les fenêtres sont arrangées dans une grille sur votre écran de PC.

\* fenêtres de 1 emplacement \* 2 fenêtres d'emplacement du ~ 4



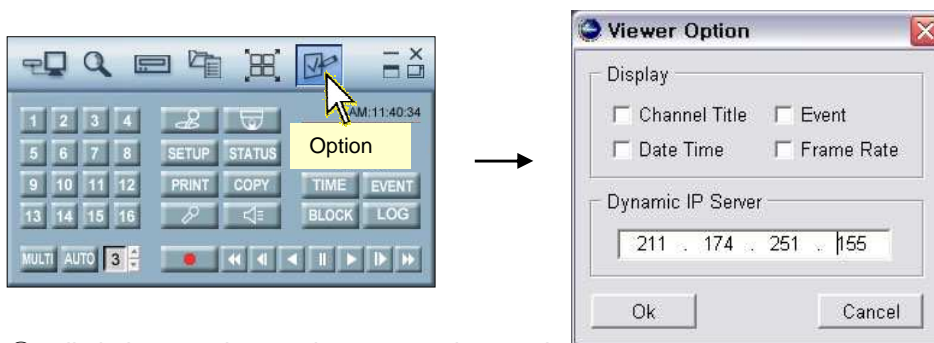
\* 5 fenêtres d'emplacement du ~ 9 \* fenêtres de l'emplacement 10~16



**NOTE** - vous pouvez relier jusqu'à 16 DVRs à votre PC simultanément.  
 (16 utilisateurs X 16 unités : Le raccordement principal est seulement un.)  
 - Les fenêtres étant arrangé dans une grille, double-cliquez désiré lui font le pleine page

## 11.7 Option

Insérez le CD dans la commande de CD-ROM, et puis veuillez double-cliquer l'icône d'Artviewer® et le contrôleur principal suivant de menu apparaîtra sur l'écran de PC.



- ,1 clic le bouton de « option » pour changer les autres installations de MENU.
- ,22 l'option désirée et cliquent alors le bouton CORRECT.
- Titre de la Manche : Si vous vérifiez le « titre de la Manche », le titre de chaque canal sera montré sur écran de visionneuse.
- Événement : Si vous vérifiez le « événement », OSD rouge en sera indiqué sur l'écran de canal d'événement quand événement détecté.

- Date Time : Si vous vérifiez le « Date Time », OSD de date et d'heure sera affiché sur l'écran de visionneuse.
- Taux d'armature : Si vous vérifiez le « taux de vue », le taux transmis d'armature sera montré sur le de dessous  
barre d'écran de visionneuse.

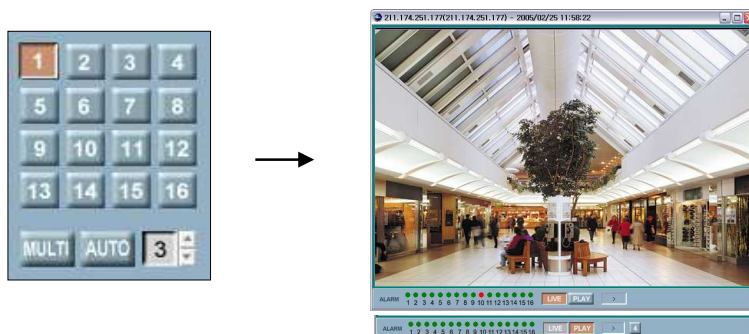
## 11.8 Commande

### 11.8.1 Affichage d'écran

: Des images peuvent être regardées dans un plein ou multi un format sur chaque écran.

#### a. Affichage pleine page

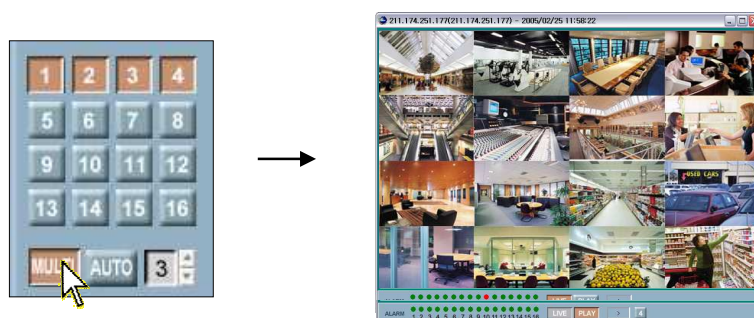
- Cliquez le bouton désiré de canal et le pleine page du canal sera montré.



#### Affichage de Multi-écrans de B.

○,1Clic « MULTI » le bouton et le multi-écrans sera montré.

○,2 « MULTI » le bouton encore pour regarder l'autre multi-écrans.



#### NOTE

Le choix Multi-montrent peut ralentir les mises à jour pendant que des rapports multiples sont établis au DVR en même temps.

#### c. Affichage automatique d'ordre

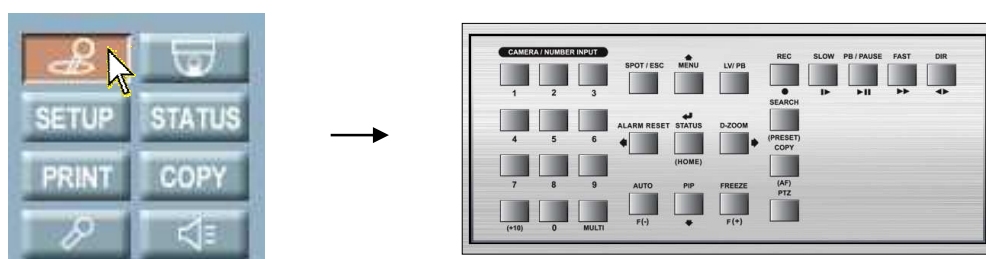
○,1clic le bouton « AUTOMATIQUE » pour regarder le pleine page dans l'ordre.

○,2 le temps d'intervalle en utilisant le ▲, ▼ se bouton.

○,33 le bouton « AUTOMATIQUE » encore pour annuler ce mode.

### 11.8.2 Contrôleur

: Cliquez le bouton de « contrôleur » et les touches de commande mêmes que le panneau avant de DVR sera montré.





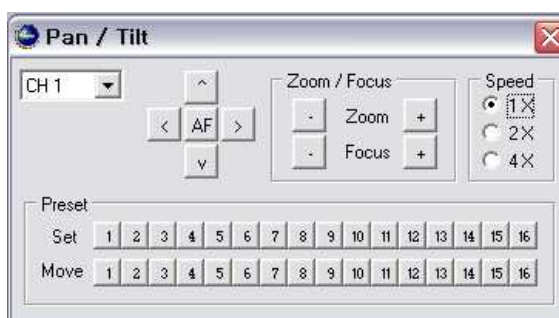
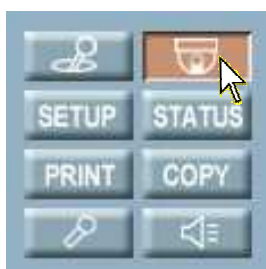
## NOTE

Si vous avez besoin d'encore plus d'informations sur les touches de commande, référez-vous svp à

### 11.8.3 PTZ

Ce menu te permet de commander l'appareil-photo de PTZ par le réseau.

- ,1 clic le bouton de « PTZ » pour montrer le contrôleur suivant de PTZ.



- ,2 et bouton à incliner vers le haut ou vers le bas.
- ,3 et bouton < pour > er gauche ou droit.
- ,4 le bouton de « BOURDONNEMENT (- ou +) » à bourdonner dedans ou dehors.
- ,5 le bouton de « FOYER (- ou +) » pour obtenir l'image la plus claire.
- ,6 et choisissez alors la vitesse.

## NOTE

Vous pouvez entrer le mode de PTZ seulement tout en reliant l'appareil-photo de PTZ.

### - Préréglez l'installation

: Préréglez est position définie pour l'utilisateur d'appareil-photo à l'aide de la casserole et l'inclinaison, le bourdonnement, et les commandes de foyer. Le DVR a la capacité de programmation pour 16 endroits préréglés.

### - Programmez prérèglent

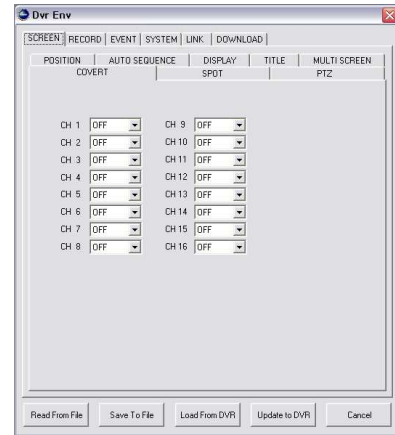
- ,1 Mouvement que l'appareil-photo dans une position désirée employant la commande de PTZ se bouton.
- ,2 Après réglage de l'appareil-photo de PTZ, cliquez un de désiré « placent » les boutons, 1~16 de prérèglent.
- ,3 Pour continuer de placer prérèglez l'appareil-photo, cliquent l'un autre « placent » le bouton après ○,1 . (Répétition ○,2)

### - Déplacez-vous à l'prérèglent

- ,1 Clic un du « mouvement » se bouton pour se déplacer à l'arrangement désiré.
- ,2 L'appareil-photo se déplacera au programmé prérèglez la position.

## 11.8.4 INSTALLATION

Vous pouvez modifier le MENU de DVR installé par le réseau.



## NETWORK VIEWER INSTALLATION

- ,1 clic le bouton de « INSTALLATION » sur la barre de menu de commande pour montrer le DVR a installé l'écran après avoir relié l'écran de vue. (Il est possible seulement au raccordement principal.)
- ,2 le bouton « économiser à dossier » pour stocker le courant a installé des valeurs.
- ,3 que « lisez le bouton à partir de dossier » pour recharger les valeurs stockées d'installation.
- ,4 « charge le bouton de DVR » pour appeler le courant a installé des valeurs de DVR relié.
- ,5 une fois que les valeurs d'installation sont modifiées, cliquez « mise à jour le bouton à DVR » pour mettre à jour ces valeurs dans le DVR.

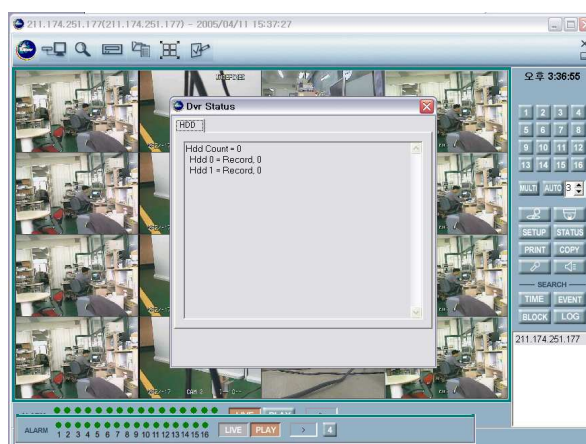
### 11.8.5.1 Comment télécharger des progiciels

- ,1 clic le bouton de « INSTALLATION » sur la barre de menu de commande pour montrer le DVR a installé l'écran après avoir relié l'écran de vue. (Il est possible seulement au raccordement principal.)
- ,2 le robinet et toi de TÉLÉCHARGEMENT peut voir le bouton « de téléchargement de progiciels ».
- ,3 ce « progiciel téléchargeant » le bouton et la fenêtre de navigateur pour trouver le dossier désiré sera montrée.
- ,4 choisissez le dossier de téléchargement et cliquez « OUVRENT » le bouton au téléchargement.

#### NOTE

Veuillez se référer au MENU du chapitre 6 installé pour plus d'informations sur l'installation de menu de DVR

### 11.8.5 STATUT



- ,1 clic le bouton de « STATUT » sur la barre de menu de commande pour montrer le statut de DVR après avoir relié l'écran de vue.

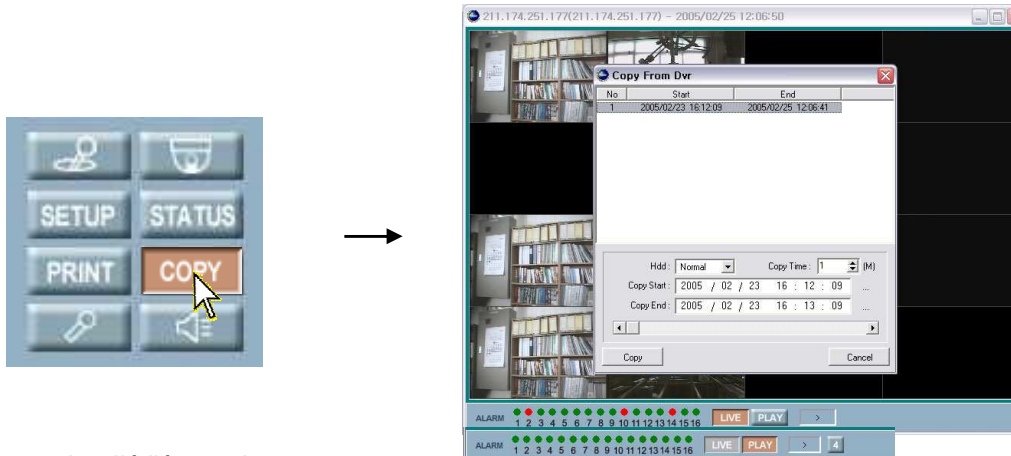
### 11.8.6 COPIE



Après avoir relié l'écran de vue,

- ,1Clic le bouton de « IMPRESSION » sur la barre de menu de commande pour imprimer l'image désirée.
- ,2et la fenêtre de prévision sera montré comme image ci-dessus.
- ,3établissez l'option désirée et cliquez alors la touche "IMPRESSION" de la fenêtre de prévision.

## 11.8.7 Copy



Après avoir relié l'écran de vue,

- ,1Clic le bouton de « copy » sur la barre de menu de commande pour copier l'image désirée.
- ,2La fenêtre de contrôle par duplication apparaîtra.
- ,3 le bouton de « copy » de la fenêtre de commande après réglage du HDD désiré et du temps.

## 11.8.8 ACOUSTIQUE DEDANS



Après avoir relié l'écran de vue,

- ,1clic la « acoustique dans » le bouton sur la barre de menu de commande pour entrer l'acoustique.
- ,2 de votre PC voyagera dans le DVR.

### 11.8.9 ACOUSTIQUE DEHORS



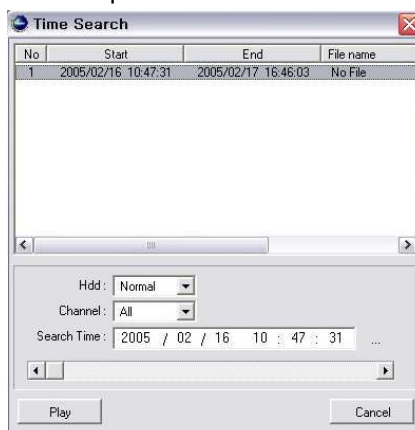
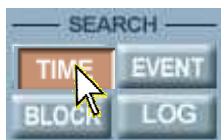
Après avoir relié l'écran de vue,

- ,1Clic que la « acoustique dehors » se boutonnet sur la barre de menu de commande pour produire l'acoustique.

○,vous pouvez entendre le bruit de DVR du haut-parleur de votre PC.

## RECHERCHE DE 11.8.10 FOIS

: Vous pouvez rechercher et playback les images avant que.

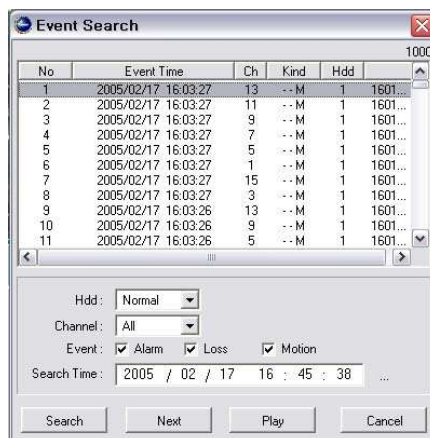


Après avoir relié l'écran de vue,

- ,1clic le bouton de « TEMPS » sur la barre de menu de commande pour montrer la fenêtre de recherche de temps.
- ,2choisissez le mode désiré de HDD dans la liste dropdown de HDD, et puis cliquez le bouton de « recherche ».
- ,3quand l'information de temps relevé apparaît, choisissez le « HDD » désiré et la « Manche » et placez le « moment de recherche » pour le playback.
- ,4 le bouton de « jeu » pour montrer les images sur l'écran.

## 11.8.11 RECHERCHE D'ÉVÉNEMENT

: Vous pouvez passer en revue la liste d'événement qui a été déclenchée sur le DVR.



Après avoir relié l'écran de vue,

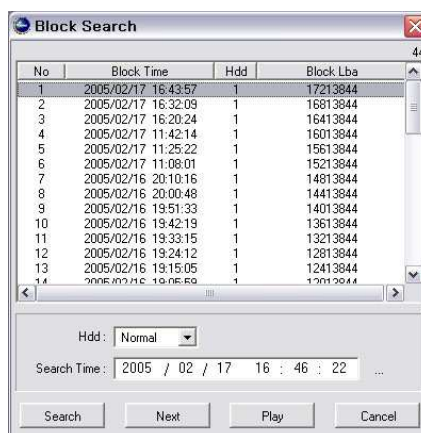
- ,1clic le bouton de « ÉVÉNEMENT » sur la barre de menu de commande pour montrer la fenêtre de recherche d'événement.
- ,2choisissez le mode désiré de HDD, la Manche et l'événement saisisent la fenêtre de recherche d'événement, et placent alors le temps de recherche
- ,3et cliquez alors le bouton de « recherche ».

## NETWORK VIEWER INSTALLATION

- ,4quand la liste enregistrée d'événement apparaît, choisissez la liste désirée.
- ⑤ Cliquez le bouton de « jeu » pour montrer les images sur l'écran.

## 11.8.12 RECHERCHE DE BLOC

: Vous pouvez rechercher et playback les images par le bloc.

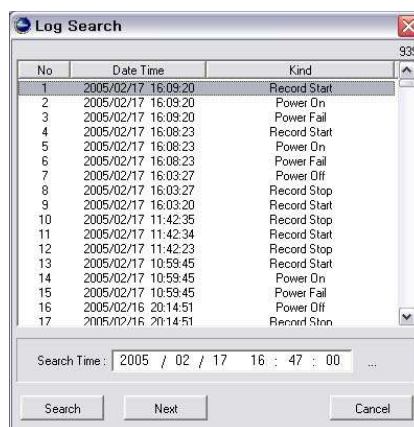


Après avoir relié l'écran de vue,

- ,1 clic le bouton de « BLOC » sur la barre de menu de commande pour montrer la fenêtre de recherche de bloc.
- ,2 choisissez le mode désiré de HDD et placez le temps de recherche, et puis cliquez le bouton de « recherche ».
- ,3 quand la liste apparaît, choisissez la liste désirée.
- ,4 le bouton de « jeu » de la fenêtre de recherche de bloc pour montrer les images sur l'écran.
- ,5 Cliquez le « prochain » bouton pour rechercher la prochaine liste.

## 11.8.13 NOTEZ LA RECHERCHE

: Vous pouvez rechercher et playback les images par la notation.



- ,1 clic le bouton de « NOTATION » sur la barre de menu de commande pour montrer la fenêtre de recherche de notation.
- ,2 le temps de recherche, et cliquent alors le bouton de **recherche**.
- ,3 le « prochain » bouton pour rechercher la prochaine liste.

**NOTE** : Quand le DVR est en mode d'installation, cette fonction de recherche ne sera pas exécutée.

- HDD normal : Commande de disque dur installée dans le DVR
- Protection HDD : Commande de disque dur installée dans le DVR sur la protection (protection d'événement ou refléter).



## 11.9 Information principales

### 11.9.1 PAUSE



- ,1clic ce bouton à faire une pause les images pendant le playback ou à vivre.

### 11.9.2 JEU (l'inverse et expédient)



- ,1utilisation ces boutons aux images de playback à la vitesse normale dans l'une ou l'autre direction.

### 11.9.3 JEÛNEZ (l'inverse et expédient)



- ,1utilisation ces boutons à une vitesse que normalement d'images de playback plus rapidement dans l'une ou l'autre direction.
- ,2clics multiples de ces boutons augmenteront la vitesse vers l'avant et renversée rapide.
- ,3diverses vitesses rapides de x2 jusqu'à x128.

### 11.9.3 RALENTISSEZ (l'inverse et expédient)



- ,1utilisation ces boutons à une vitesse que normalement d'images de playback plus rapidement dans l'une ou l'autre direction.
- ,2clics multiples de ces boutons diminueront la vitesse vers l'avant et renversée rapide.
- ,3divers à basse vitesse de x2 jusqu'à x128.

### 11.9.4 DISQUE



- ,1pour stocker l'image immobile d'un canal dans le PC à distance d'emplacement, cliquez ce bouton record.
- ,2 le bouton record encore pour cesser enregistrement.
- ,3les images seront stockés dans la chemise de votre PC.
- ,4 le bouton de recherche de DOSSIER pour trouver les images sauvées.  
(Référez-vous svp à la recherche de 10.5 dossiers, à la page 81.)

- Pendant le mode de playback, cliquez le bouton DE PHASE pour convertir l'écran en vivant le mode d'affichage.  
- Vous devez employer cet Artviewer® pour rejouer les images stockées dans le PC.